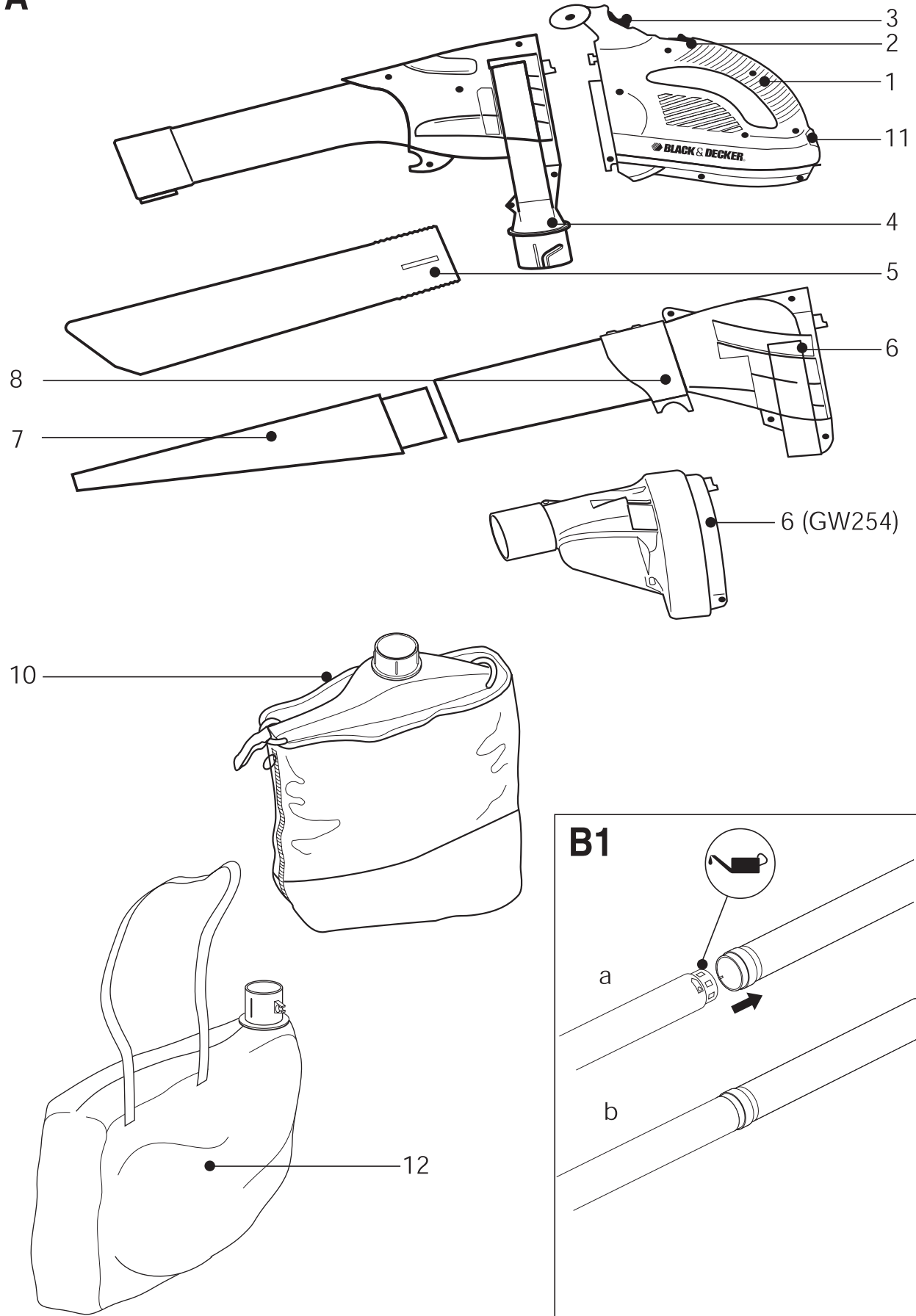


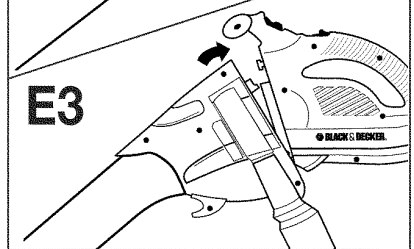
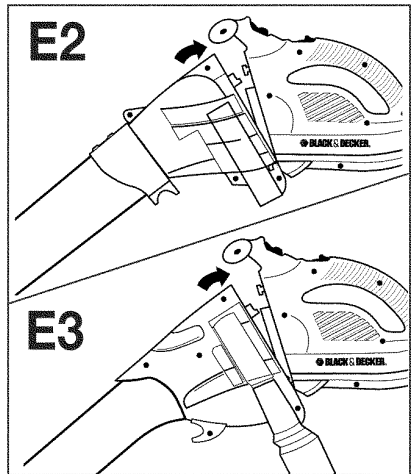
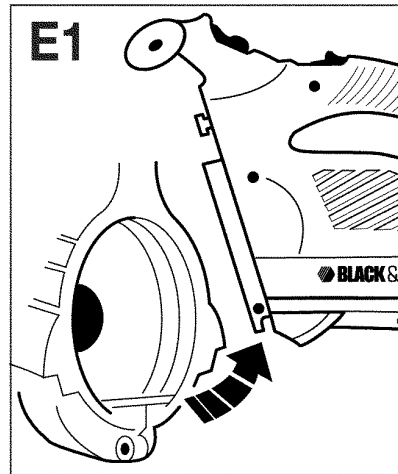
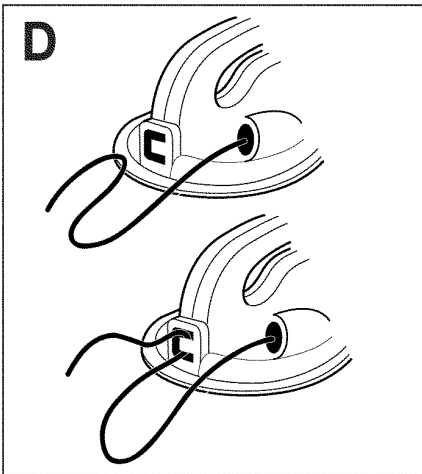
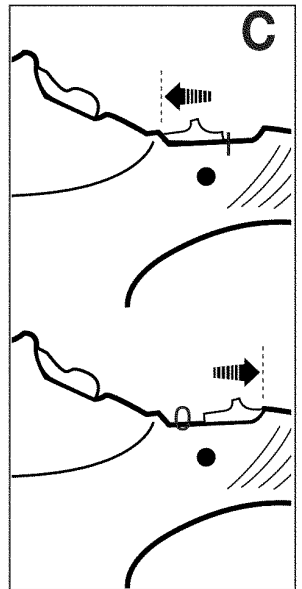
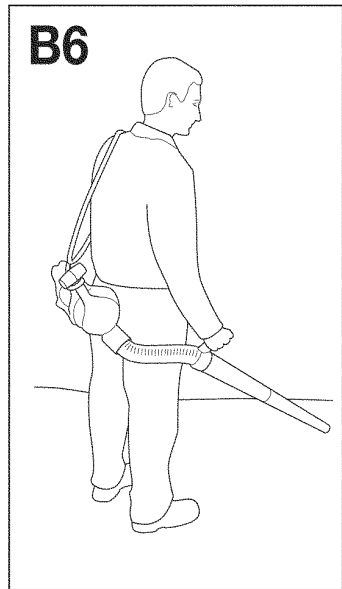
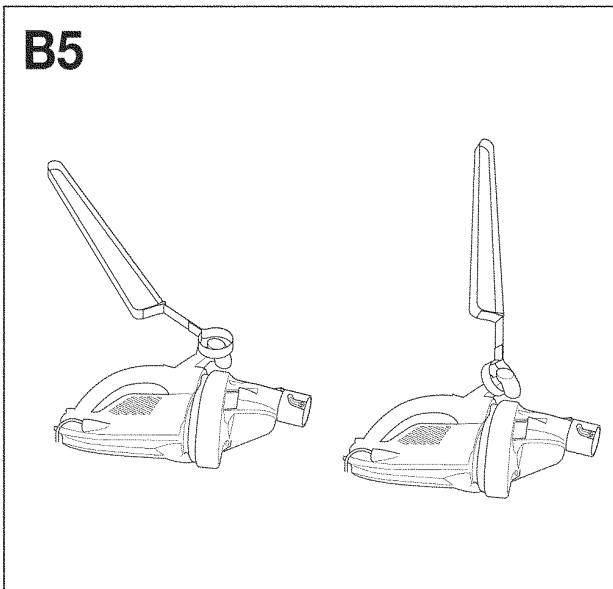
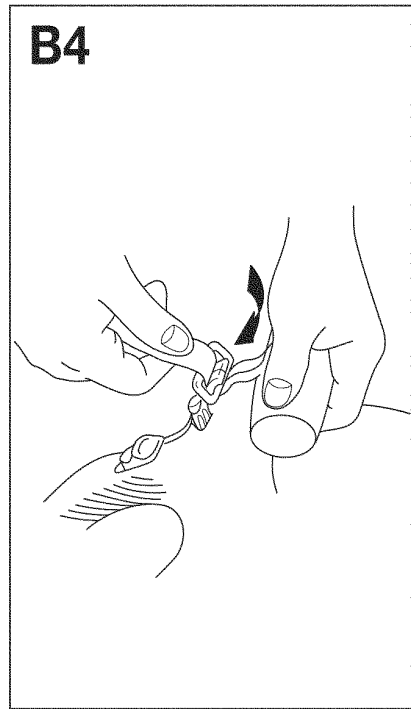
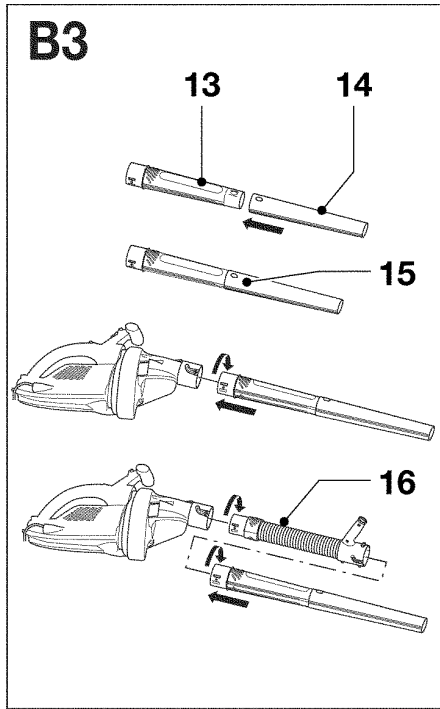
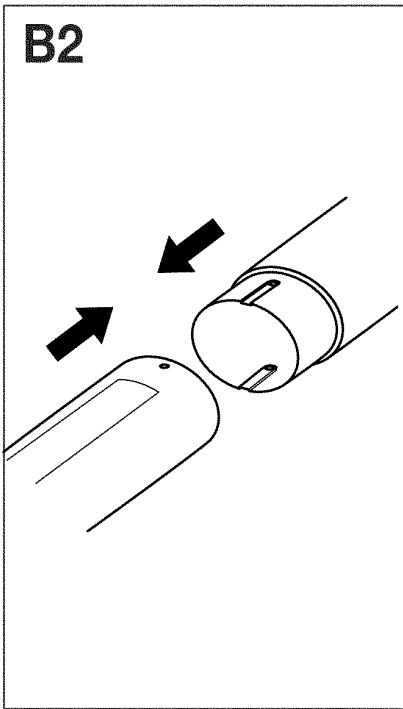
***Upozornění !  
Určeno pro kutily.***

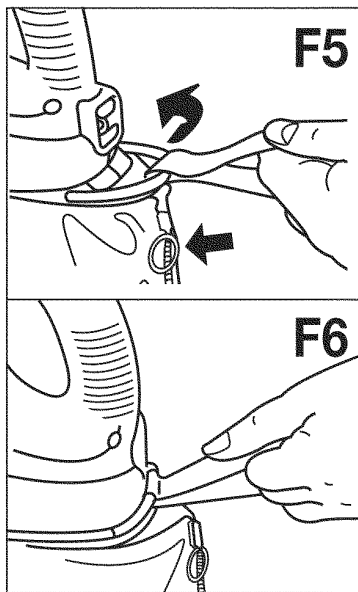
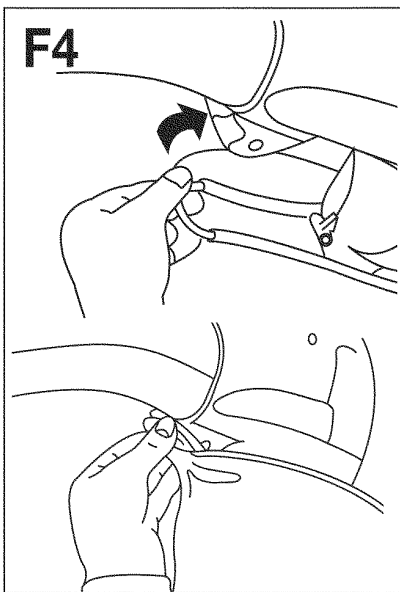
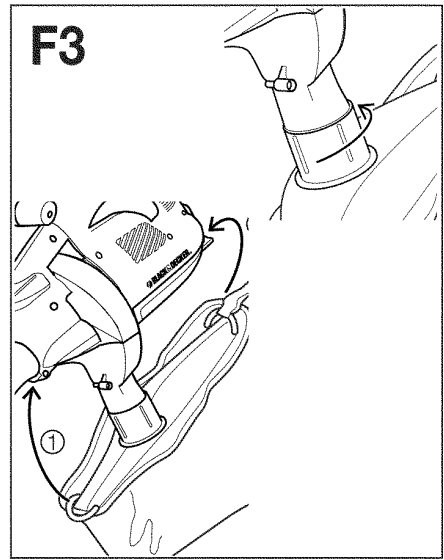
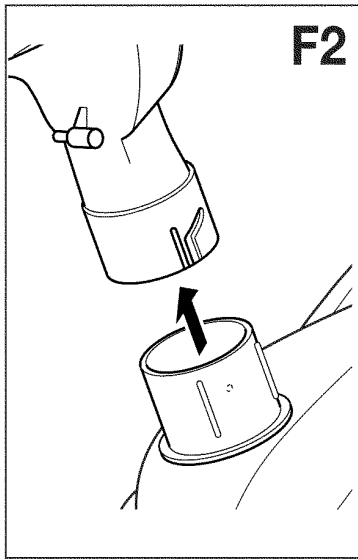
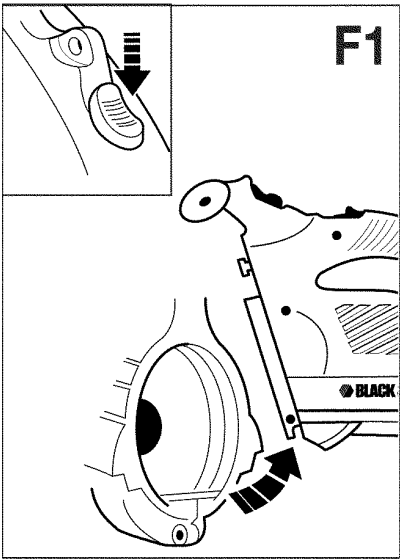
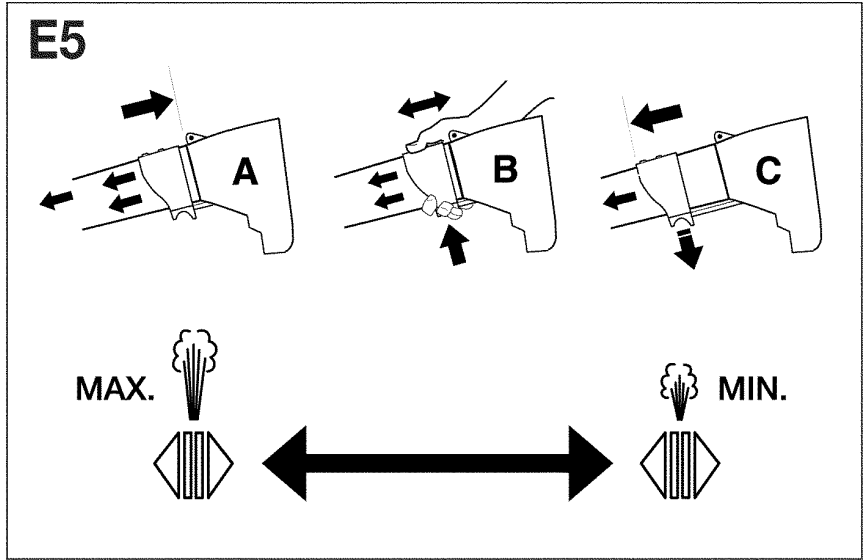
559122-52 CZ

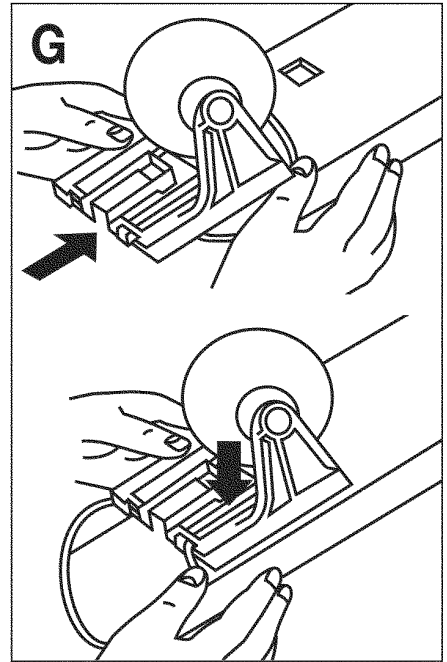
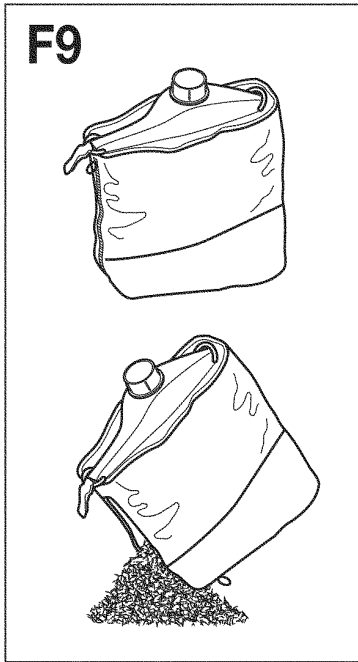
**GW200  
GW225  
GW250  
GW254  
LS1500**

**A**









## Blahopřejeme Vám

ke koupi čistícího systému Black&Decker

### GW200

Vysávání Foukání

### GW225

Vysávání Foukání Nastavitelná rychlost proudu vzduchu

### GW250

Vysávání Foukání Nastavitelná rychlost proudu vzduchu

### GW254

Vysávání Foukání Ohebná foukací hubice

Toto zařízení Vám skýtá následující užitečné vlastnosti:

- Výkonný motor, který pohání vzduch rychlostí až 290km/h (GW250, GW225) a je schopen odsávat kapacitou 9m<sup>3</sup>/min.
- Jedinečný pětistavový ventilátor je schopen rozsekat listí na částičky v poměru 7:1.
- Pomocí unikátního ovladače rychlosti na trubici lze nastavit rychlost proudu vzduchu v rozmezí 210-290km/h.
- Unikátní ohebná hubice dmychadla poskytuje vyšší komfort a lepší ovládání (GW254).
- Ergonomický tvar přístroje umožňuje jeho snadnou a pohodlnou obsluhu.
- Rozšířený tvar vakuové trubice napomáhá k odsávání maximálního množství listí.
- Sběrný vak o objemu 35l.

## Popis

Níže uvedené části přístroje jsou zmíněny v tomto návodu a znázorněny na vyobrazeních:

### GW200

1. Těleso s pohonnou jednotkou
2. Vypínač
3. Uvolňovací tlačítko
4. Vrchní vakuová trubice
5. Spodní vakuová trubice
9. Ramenní popruh
10. Sběrný vak
11. Upínací svorka kabelu

### GW225

1. Těleso s pohonnou jednotkou
2. Vypínač
3. Uvolňovací tlačítko
4. Vrchní vakuová trubice
5. Spodní vakuová trubice
6. Vrchní proudová trubice
7. Spodní proudová trubice
8. Ovladač rychlosti proudění
11. Upínací svorka kabelu
12. Sběrný vak

### GW250

1. Těleso s pohonnou jednotkou
2. Vypínač

3. Uvolňovací tlačítko
4. Vrchní vakuová trubice
5. Spodní vakuová trubice
6. Vrchní proudová trubice
7. Spodní proudová trubice
8. Ovladač rychlosti proudění
9. Ramenní popruh
10. Sběrný vak
11. Upínací svorka kabelu

### GW254 (viz také obr. B3)

1. Těleso s pohonnou jednotkou
2. Vypínač
3. Uvolňovací tlačítko
4. Vrchní vakuová trubice
5. Spodní vakuová trubice
6. Vrchní proudová trubice
9. Ramenní popruh
10. Sběrný vak
11. Upínací svorka kabelu
13. Střední díl proudové trubice
14. Spodní proudová trubice
15. Blokovací tlačítko
16. Proudová trubice - ohebný díl

## Poznejte svůj stroj

Před započetím práce se strojem si důkladně přečtěte tento návod a v průběhu a po ukončení činnosti se řiďte bezpečnostními pokyny v něm uvedenými. Udržujte Vaše zařízení v dobrém stavu.

Před prací s přístrojem se důkladně seznáme s jeho ovládacími prvky, především se naučte vypnout přístroj v případě nebezpečí.

Tento návod uschovejte pro případ potřeby v budoucnu spolu s ostatní dodávanou literaturou.

## Bezpečnostní pokyny

### Instrukce

- Při režimu foukání zabezpečte pracovní prostor stroje.
- Nedovolte stroj obsluhovat dětem, osobám neobeznámeným se strojem a osobám, jež nepřečetly tento návod.
- Zajistěte bezpečnou vzdálenost dětí, osob a zvířat od pracovního prostoru stroje – tj. min. 6m.
- Osoba obsluhující toto zařízení je odpovědná za újmy na zdraví a poškození majetku osob způsobené provozem stroje.
- Váš stroj je zkonstruován pouze pro napájení střídavým proudem – nepokoušejte se používat jiné zdroje energie.
- Zapojte stroj do zásuvky (nepřipojujte ke světelnému obvodu).
- Nepřenášejte stroj za kabel, ani za kabel netahejte. Chraňte přírodní kabel před horkými předměty, oleji a ostrými hranami. Kontrolujte stav kabelu před započetím práce s přístrojem a v případě poškození kabel ihned vyměňte.

### Příprava

- Nepracujte se strojem bosí nebo v otevřené obuvi.
- K ochraně nohou používejte pevnou, nejlépe

pryžovou obuv – čerstvě posečená tráva je vlhká a kluzká.

- Používejte ochranné prostředky. Při práci se strojem v režimu foukání vždy používejte ochranné brýle nebo štít.
- Při práci v prašném prostředí používejte respirátor.
- Pokud je hluk způsobený provozem stroje příliš velký, použijte vhodné prostředky pro ochranu sluchu.
- Pracujte v kalhotách s dlouhými nohavicemi.
- Dbejte na to, aby vlasy, volné části oděvů, prsty a ostatní části těla byly v bezpečné vzdálenosti od otvorů a pohyblivých částí stroje.
- Pravidelně kontrolujte stav přírodního elektrického kabelu. Nesmí vykazovat známky poškození nebo opotřebení. Stroj používejte pouze v případě, že je přírodní kabel v bezvadném stavu.
- Před spuštěním stroje zkontrolujte, zda je v dobrém stavu a zda jsou všechny jeho části řádně uchyceny.
- Nepoužívejte stroj, jestliže jsou některé jeho části poškozené nebo opotřebované.
- Nevysávejte hořící předměty, jako např. neuhašené nedopalky cigaret.
- Nepoužívejte stroj v prostředí, jež obsahuje výbušné plyny. Motor Vašeho zařízení při běžném provozu jiskří, což může být příčinou výbuchu nebo požáru.
- Nedovolte obsluhovat stroj osobám mladším šestnácti let a osobám neobeznámeným s pokyny tohoto návodu, neboť nesete odpovědnost za úrazy a hmotné škody způsobené provozem tohoto zařízení.

### Obsluha

- Nepoužívejte režim odsávání bez odsávacích trubek a sběrného vaku.

V následujících případech vždy vypněte stroj a vytáhněte kabel ze zásuvky:

- Změna pracovního režimu (foukání/odsávání).
- Přírodní kabel je poškozený nebo zamotaný.
- Vzdalujete se od stroje.
- Čištění ucpaných částí.
- Kontroly, seřízení, čištění a úpravy stroje.
- Při provozu stroje nepřibližujte nasávací a výfukové otvory k očím a uším.
- Nepracujte s přístrojem v dešti a nenechte jej navlhnout. Vyhněte se práci ve vlhkém prostředí.
- Používejte stroj pouze za denního světla nebo v prostorách s kvalitním umělým osvětlením.
- Nepřecházejte štěrkové chodníky a cesty se spuštěným strojem.
- Na svažitých terénech dbejte zvýšené opatrnosti.
- Neodsávejte materiály, jež mohou být znečištěny hořlavými kapalinami, jako např. benzínem a nepoužívejte stroj v prostředí, kde se tyto látky mohou vyskytovat.
- Nevkládejte žádné předměty do otvorů stroje. Nepoužívejte stroj, jestliže jsou otvory ucpané – odstraňte nečistoty, jež mohou omezit proudění vzduchu.

- Vaše náradí používejte vždy v souladu s pokyny uvedenými v tomto návodu. Toto zařízení je určeno pro provoz ve svislé poloze, jiný způsob použití může vést k poranění osob. Nezapínejte stroj, jestliže je položený na boku nebo je obrácený vzhůru.

### Údržba a skladování

- V případě, že přístroj nepoužíváte, skladujte jej na suchém místě mimo dosah dětí.
- K čištění zařízení nepoužívejte ředidla a čisticí prostředky – k odstranění trávy a nečistot použijte tupou škrabku. Před čištěním vždy odpojte přívod elektrické energie.
- Nepoužívejte stroj v případě poškození některé z jeho částí; poškozené díly vyměňte za nové.
- Pro zajištění bezpečného chodu stroje kontrolujte pravidelně dotažení všech šroubů a matic.
- Používejte pouze originální náhradní díly a příslušenství doporučené výrobcem.
- Výměnné ventilátory vám dodá váš servisní zástupce Black & Decker

**Varování!** V případě poškození přírodního kabelu musí být tento nahrazen speciálním kabelem schváleným firmou Black&Decker.

Vzhledem k procesu nepřetržitého vývoje výrobků firmy Black&Decker si výrobce vyhrazuje právo provádění změn v konstrukci a provedení výrobků bez předchozího upozornění.

### Dvojitá izolace



Váš přístroj je opatřen dvojitou izolací. To znamená, že veškeré vnější kovové součásti jsou izolovány od přívodu elektrického proudu. Toho je dosaženo zabudováním zvláštní izolační bariéry mezi elektrickými a mechanickými částmi stroje. Dvojitá izolace zaručuje maximální elektrickou bezpečnost bez nutnosti uzemnění přístroje.

### Kompletace před zahájením provozu (Obr. B & F)

#### Kompletace odsávacích trubíc (Obr. B1)

- Odsávací trubice je nutno zkompletovat před spuštěním stroje.
- Montáž si ulehčíte, když styčná místa potřete mýdlovým roztokem.
- Srovnajte polohu zářezu na horní (6) a spodní (7) trubici.
- Zatlačte obě trubice pevně do sebe, dokud nezacvaknou (trubice nepoužívejte odděleně).
- V zájmu bezpečnosti nesmí být odsávací trubice po zkompletování rozpojeny.

#### Kompletace proudových trubíc (Obr. B2)

- Proudové trubice je nutno zkompletovat před spuštěním stroje.
- Montáž si ulehčíte, když styčná místa potřete mýdlovým roztokem.
- Srovnajte polohu zářezu na horní (6) a spodní (7) trubici.

- Zatlačte obě trubice pevně do sebe, dokud nezacvaknou (trubice nepoužívejte odděleně).
- V zájmu bezpečnosti nesmí být proudové trubice po zkompletování rozpojeny.

#### **Kompletace proudových trubíc (GW254) (Obr. B3)**

- Spodní proudovou trubici (14) nasuňte na střední díl proudové trubice (13) tak, aby blokovací tlačítko zacvaklo na své místo.
- Srovnajte křížové značky na horní proudové trubici (6) a na zkompletovaném spodním dílu.
- Zasuňte zkompletovaný spodní díl do horní proudové trubice a pootočte jí tak, aby zůstala zajištěna.
- Popřípadě je možné instalovat mezi zkompletovaný spodní díl a horní proudovou trubici ohebný díl proudové trubice (16). S použitím ohebného dílu proudové trubice je při manipulaci se zařízením poskytnut vyšší komfort a lepší ovládání.

#### **Připojení ramenního popruhu (GW250) (Obr. B4)**

- V případě potřeby připevněte k tělesu stroje ramenní popruh a jeho délku si upravte tak, abyste mohli stroj pohodlně ovládat.

**Výstraha!** Ramenní popruh lze používat pouze při odsávání. Nikdy jej nepoužívejte, pokud stroj provozujete v režimu foukání.

#### **Připojení ramenního popruhu (GW254) (Obr. B5 & B6)**

Při použití v režimu foukání s ohebným dílem nebo v režimu odsávání.

- Uchytte malou smyčku kolem T-držáku.
- Délku smyčky si upravte dle vaší potřeby.
- Stroj může být nyní zavěšen přes rameno a provozován tak, jak je znázorněno na obrázku.

#### **Sběrný vak (GW225) (Obr. F8)**

- Pomocí bajonetového uzávěru sběrný vak připojte k výstupu odsávání.

#### **Vypínač (Obr. C)**

- Vypínač (2) je umístěn na rukojeti tělesa stroje.
- Stroj spustíte zatlačením vypínače dopředu.
- Vypínač je nefunkční, jestliže je uvolňovací tlačítko (3) stlačeno.
- Stroj vypnete zatlačením vypínače dozadu.

#### **Kabelová svorka (Obr. D)**

- Upínací svorka kabelu je zabudována v zadní části tělesa stroje.
- Kabel zajistíte tak, že jej stočíte do smyčky a vložíte do svorky.

#### **Provoz stroje (Obr. E)**

Při práci vždy používejte ochranné brýle. Při práci v prašném prostředí používejte respirátor.

#### **Režim foukání (GW250/GW254)**

- Zkontrolujte, zda je přístroj vypnut a odpojen od přívodu elektrického proudu.

- Přiložte proudovou trubici (6) k tělesu stroje (1), jak je znázorněno na (Obr. E1), poté obě části naklápějte k sobě, dokud západka nezacvakne do správné polohy (viz. Obr. E2).
- Udržujte vyústění trubice asi 20cm nad zemí a zapněte stroj. Pomalými pohyby ze strany na stranu přemísťujte nečistoty/lišť před sebou (Obr. E4).

#### **Ovladač proudu vzduchu (GW25/GW250) (Obr. E5)**

- Poloha A – rychlost proudu vzduchu 290km/h.
- Poloha B – rychlost proudění lze nastavit mezi polohami A a C takto: stlačte západku dle vyobrazení a posouvejte ovladačem, dokud nedosáhnete požadované rychlosti; uvolněním západky ovladač zajistíte v požadované poloze.
- Poloha C – rychlost proudu vzduchu 210km/h.
- Jakmile nafoukáte nečistoty/lišť na hromadu, můžete stroj přepnout do režimu odsávání a nečistoty sebrat.

#### **Vyjmutí proudové/nasávací trubice (Obr. F)**

- Vypněte přístroj a odpojte od přívodu elektrické energie. (Při režimu vysávání odmontujte sběrný vak.)
- Zmáčkněte uvolňovací tlačítko (viz. obr. E1 & E3) a odpojte trubici od tělesa stroje. Pozor na vypadnutí trubice na zem.
- Uvolňovací tlačítko nelze zamáčknout, jestliže je vypínač v poloze „Zapnuto“.

#### **Režim vysávání**

- Zkontrolujte, zda je přístroj vypnutý a odpojený z elektrické sítě.
- Připojte nasávací trubici stejným způsobem, jako při režimu foukání.

#### **Nasazení sběrného vaku:**

- Zahákněte přední část rámu za úchyt na spodní straně trubice (Obr. F2).
- Nasuňte úchyt vaku na výstup odsávání a spoj dotáhněte.
- Zvedejte rukojeť rámu vaku, dokud západka umístěná na rámu nezacvakne do vybrání v zadní části tělesa stroje (Obr. F3).
- Nylonový pásek umístěný na zadní části sběrného vaku protáhněte poutkem umístěným na zadní straně tělesa s pohonnou jednotkou (Obr. F5 & F6).
- Před spuštěním se ujistěte, zda je zip sběrného vaku zapnutý (Obr. F5).
- Umístěte hrdlo sací trubice těsně nad vysávaný povrch a zapněte přístroj. Nečistoty a lišť budou poté nasávány přes trubici, rozmělněny a ukládány do sběrného vaku.
- Po naplnění vaku se snižuje síla sání; přístroj proto vypněte a odpojte od přívodu elektrického proudu.
- Sejměte rám vaku, zmáčkněte západku rámu (Obr. F6) podle (Obr. F9) a vyprázdněte vak.



## Odstraňování závad

**Před prováděním údržby vždy odpojte přístroj od zdroje elektrického proudu.**

### Přístroj nelze spustit

- (1) Zkontrolujte přívod elektrické energie.
- (2) Zkontrolujte pojistku v zástrčce; jestliže je spálená, vyměňte ji.
- (3) Zkontrolujte správné upnutí trubice k tělesu stroje.
- (4) Pokud se pojistka opětovně přepaluje, ihned stroj odpojte od přívodu elektrické energie a předejte zařízení k odborné opravě v autorizovaném servisním středisku.

### Slabý výkon při vysávání

- (1) Vypněte přístroj, odpojte od přívodu elektrické energie, části nečistot by měly volně vypadávat z trubice.
- (2) Odmontujte a vyprázdněte sběrný vak.
- (3) Zkontrolujte, zda jsou oba otvory (nasávací i výstupní) čisté.
- (4) Odstraňte nečistoty z prostoru ventilátoru.
- (5) Pokud se výkon sání nezvýšil, ihned stroj odpojte od přívodu elektrické energie a předejte zařízení k odborné opravě v autorizovaném servisním středisku.

### Nedostatečné rozmělnění

- (1) Vypněte přístroj, odpojte od přívodu elektrické energie a odmontujte sběrný vak.
- (2) Vyjměte nasávací trubici a zkontrolujte ventilátor.
- (3) Odstraňte nečistoty z listů vrtule.
- (4) V případě prasknutí nebo jiného poškození vrtule ventilátoru přístroj nepoužívejte a předejte zařízení k odborné opravě v autorizovaném servisním středisku.

## Čištění stroje

**Před prováděním údržby a čištění vždy odpojte přístroj od zdroje elektrického proudu. Udržujte stroj suchý. Nikdy na stroj nestříkejte vodou.**

- Stroj pravidelně čistěte.
- Odstraňte listí zachycené ve vnitřní části trubice.
- Plastové části očistěte slabým mýdlovým roztokem a hadříkem navlhčeným v horké vodě.

**Nepoužívejte ředidla, čisticí prostředky a roztoky, jež mohou obsahovat chemikálie reagující s plastickými hmotami.**

- V přístroji jsou použita samomazná ložiska, proto není třeba žádného dalšího mazání.

## Ochrana životního prostředí



Třídění odpadu. Tento výrobek nesmí být likvidován spolu s běžným komunálním odpadem.

Pokud nebudete nářadí Black & Decker dále používat nebo přejete-li si nářadí nahradit novým, nelikvidujte toto nářadí v běžném komunálním odpadu. Odevzdejte výrobek do místní sběrný tříděného odpadu.



Tříděný odpad umožňuje recyklaci a opětovné využití použitých výrobků a obalových materiálů. Opětovné použití recyklovaných materiálů pomáhá chránit životní prostředí před znečištěním a snižuje spotřebu surovin.

Místní předpisy mohou upravovat způsob likvidace domácích elektrických spotřebičů v místních sběrných nebo v místě nákupu výrobku.

Po ukončení životnosti výrobků Black & Decker, poskytuje společnost Black & Decker možnost recyklace těchto výrobků. Chcete-li využít této služby, dopravte prosím Vaše nepotřebné výrobky do značkového servisu, kde na vlastní náklady zajistí jejich recyklaci a ekologické zpracování.

Adresu nejbližšího značkového servisu naleznete u svého značkového prodejce Black & Decker na adrese, která je uvedena v tomto návodu. Přehled autorizovaných servisů Black & Decker a rovněž další informace, týkající se našeho poprodejního servisu, můžete nalézt také na internetové adrese: [www.2helpU.com](http://www.2helpU.com)

## Další nářadí pro domácí použití

Firma Black & Decker nabízí široký výběr venkovního elektrického nářadí. Chcete-li obdržet podrobnější informace o následujících výrobcích, kontaktujte prosím naše Servisní a informační centrum (viz adresa na poslední straně tohoto návodu) nebo vašeho nejbližšího značkového prodejce Black & Decker.

**Strunové sekačky**

**Řetězové pily**

**Akumulátorové stříhací nůžky**

**Akumulátorové nůžky na živý plot**

**Sekačky na trávu**

**Obracečky trávy**

**Sběrače listí**

**Trhací stroje**

Nabízený sortiment výrobků se v různých zemích liší.

## ES Prohlášení o shodě



### GW200 / GW225 / GW250 / GW254 / LS1500

Společnost Black&Decker prohlašuje, že tyto výrobky odpovídají následujícím normám: 98/37/EC, 89/336/EEC, 73/23/EEC, EN 55014, EN 55104, EN 60335, 2000/14/EC,  
lopatky ventilátoru/sběrače  $\leq 9.5 \text{ m}^3/\text{min}$ ,  
příloha V

Úroveň akustického tlaku podle normy 2000/14/EC:

$L_{pA}$ (akustický tlak)	90 dB(A)
$L_{WA}$ (akustický výkon)	103 dB(A)
$L_{WA}$ (zaručený)	105 dB(A)

Hodnota vibrací ruka/paže  
měřená podle normy 50144:  $<2,5 \text{ m/s}^2$

Brian Cooke  
Technický a vývojový ředitel  
Spennymoor, County Durham  
DL 16 6JG, Velká Británie

## Politika služby zákazníkům

Spokojenost zákazníka s výrobkem a servisem je náš nejvyšší cíl.

Kdykoli budete potřebovat radu či pomoc, obraťte se s důvěrou na nejbližší servis Black & Decker, kde Vám vyškolený personál poskytne naše služby na nejvyšší úrovni.

## Záruka Black & Decker 2 roky

Blahopřejeme Vám ke koupi tohoto kvalitního výrobku Black & Decker.

Náš závazek ke kvalitě v sobě samozřejmě zahrnuje také naše služby zákazníkům.

Proto nabízíme záruční lhůtu daleko přesahující minimální požadavky vyplývající ze zákona.

Kvalita tohoto přístroje nám umožňuje nabídnout Vám záruční lhůtu po dobu 24 měsíců.

Objeví-li se jakékoliv materiálové nebo výrobní vady v průběhu **24 měsíců** záruční lhůty, garantujeme jejich bezplatné odstranění případně, dle našeho uvážení, bezplatnou výměnu přístroje za následujících podmínek:

- Příklad bude dopraven (spolu s originálním záručním listem Black & Decker a s dokladem o nákupu) do jednoho z pověřených servisních středisek Black & Decker, která jsou autorizována k provádění záručních oprav.
  - Příklad byl používán pouze s originálním příslušenstvím či přídatnými zařízeními a příslušenstvím BBW či Piranha, které je výslovně doporučeno jako vhodné k používání spolu s přístroji Black & Decker.
  - Příklad byl používán a udržován v souladu s návodem k obsluze.
  - Příklad nevykazuje žádné příčiny poškození způsobené opotřebením.
  - Motor přístroje nebyl přetěžován a nejsou patrné žádné známky poškození vnějšími vlivy.
  - Do přístroje nebylo zasahováno nepovolanou osobou. Osoby

povolané tvoří personál pověřených servisních středisek Black & Decker, která jsou autorizována k provádění záručních oprav.

Navíc servis Black & Decker poskytuje na veškeré provedené opravy a vyměněné náhradní díly další servisní záruční lhůtu 6 měsíců.

Záruka se nevztahuje na spotřební příslušenství (vrtáky, šroubovací nástavce, pilové kotouče, hoblovací nože, brusné kotouče, pilové listy, brusný papír a pod.).

Black & Decker nabízí rozsáhlou síť autorizovaných servisních oprav a sběrných středisek, jejichž seznam naleznete na záručním listu.

## Black & Decker

Klásterského 2  
143 00 Praha 4 - Modřany  
Česká republika

Tel.: +420 244 402 450  
Fax: +420 241 770 204  
recepce@blackanddecker.cz

Právo na případné změny vyhrazeno.

**02/2007**

**BLACK & DECKER**

Klásterského 2  
143 00 Praha 412 – Modřany  
Česká Republika

Tel.: 00420 2 444 02 450  
00420 2 417 76 655,6

Fax: 00420 2 417 70 204

Servis: 00420 2 444 03 247

[www.blackanddecker.cz](http://www.blackanddecker.cz)

[www.dewalt.cz](http://www.dewalt.cz)

[recepce@blackanddecker.cz](mailto:recepce@blackanddecker.cz)

**BAND SERVIS**

K Pasekám 4440

760 01 Zlín

Tel.: 00420 577 008 550,1

Fax: 00420 577 008 559

[www.bandservis.cz](http://www.bandservis.cz)

[bandservis@bandservis.cz](mailto:bandservis@bandservis.cz)

**BLACK & DECKER**

Stará Vajnorská cesta 8

831 04 Bratislava

Slovenská republika

Tel.: 00421 2 446 38 121,3

Fax: 00421 2 446 38 122

[www.blackanddecker.sk](http://www.blackanddecker.sk)

[www.dewalt.sk](http://www.dewalt.sk)

[informacie@blackanddecker.sk](mailto:informacie@blackanddecker.sk)

**BAND SERVIS**

Paulínska 22

917 01 Trnava

Tel.: 00421 33 551 10 63

Fax: 00421 33 551 26 24

[www.bandservis.sk](http://www.bandservis.sk)

[p.talajka@bandservis.sk](mailto:p.talajka@bandservis.sk)

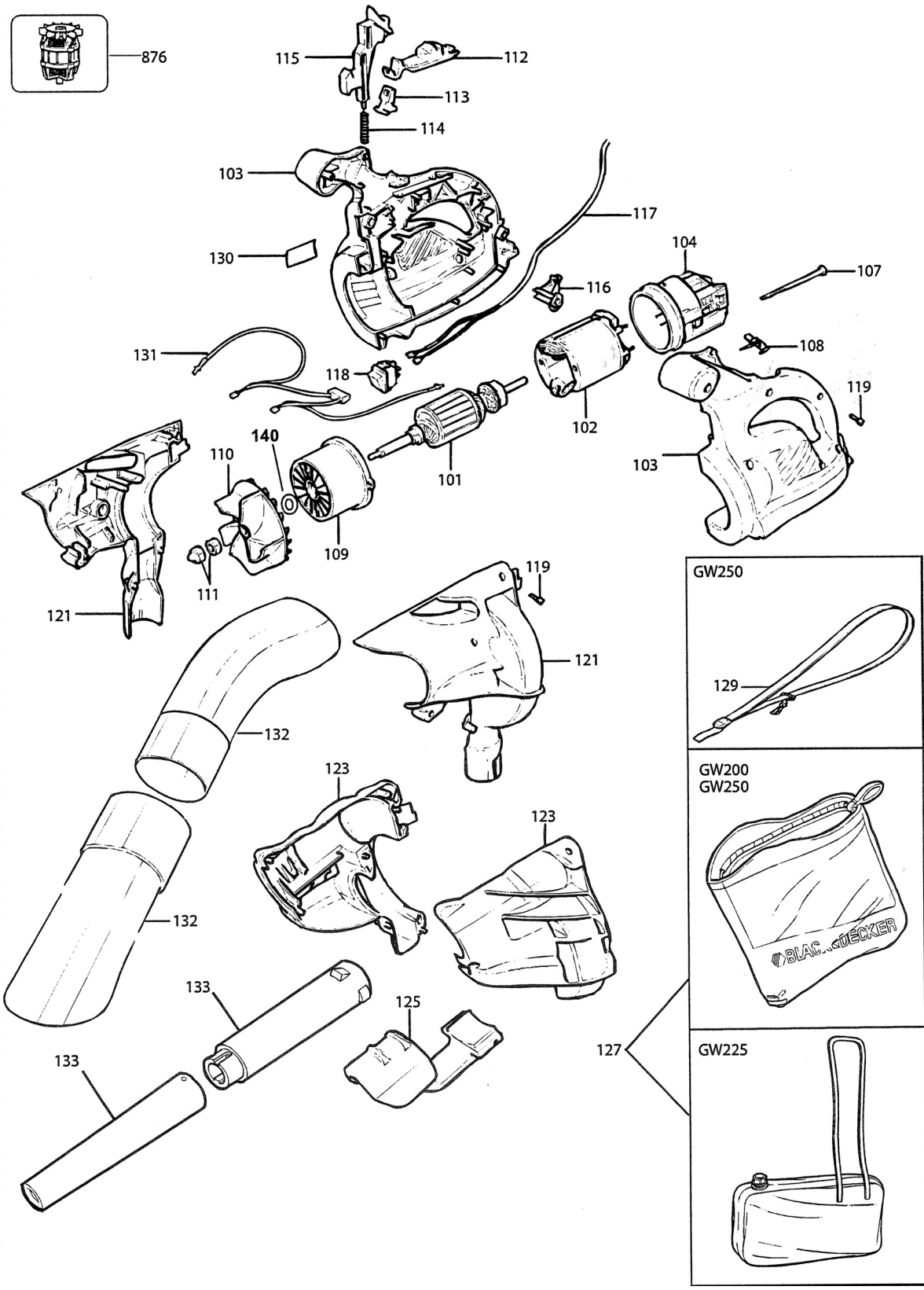
**BAND SERVIS**

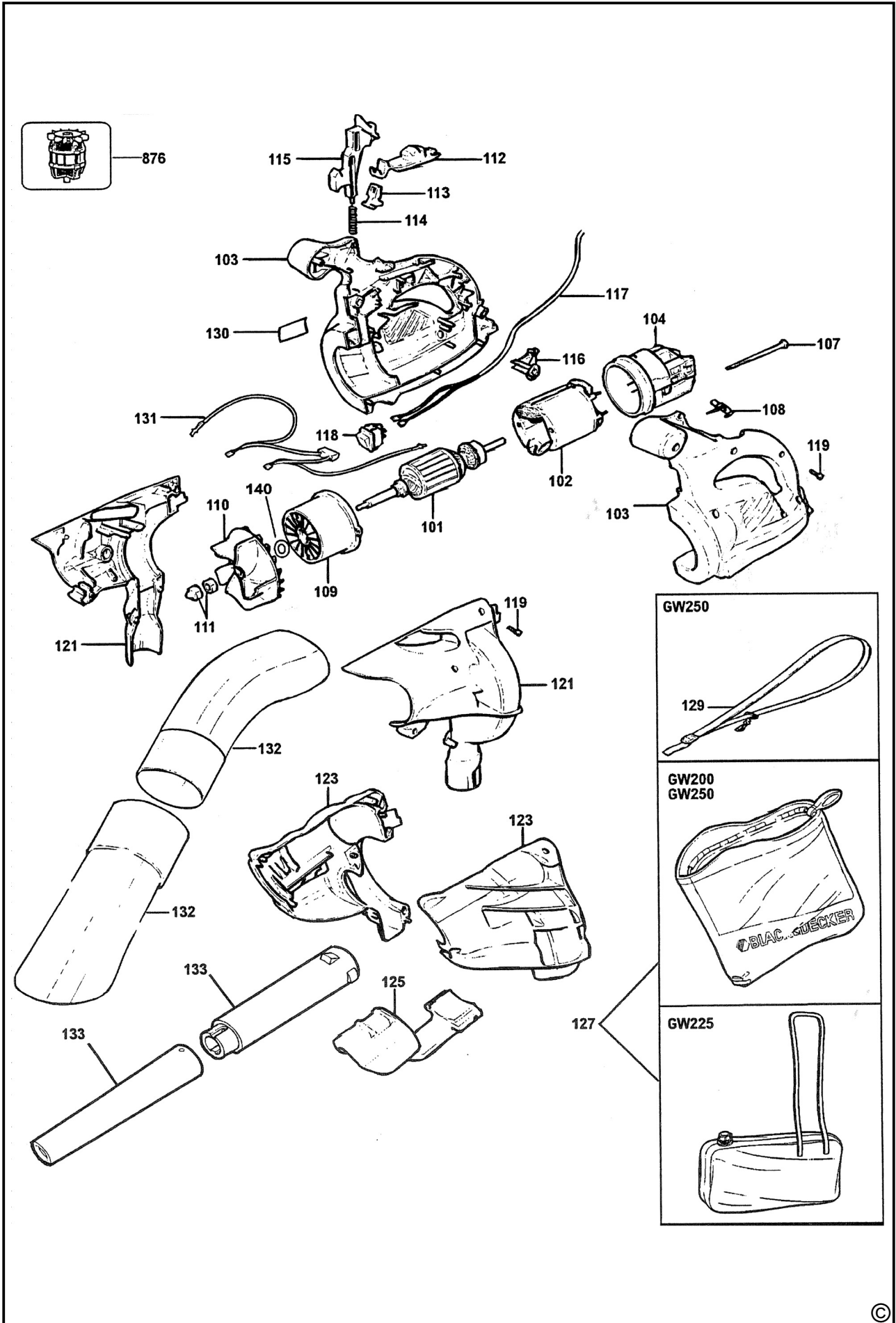
Garbiarska 5

040 01 Košice

Tel.: 00421 55 623 31 55

[bandserviske@zoznam.sk](mailto:bandserviske@zoznam.sk)





**CZ** ZÁRUČNÍ LIST

**PL** KARTA GWARANCYJNA

**H** JÓTÁLLÁSI JEGY

**SK** ZÁRUČNÝ LIST



**BLACK &  
DECKER**®

**CZ** měsíců  
**H** hónap

**24**

**PL** miesiące  
**SK** mesiacov

<b>CZ</b>	Výrobní kód	Datum prodeje	Razítko prodejny Podpis
<b>H</b>	Gyári szám	A vásárlás napja	Pecset helye Aláírás
<b>PL</b>	Numer seryjny	Data sprzedaży	Stempel Podpis
<b>SK</b>	Číslo série	Dátum predaja	Pečiatka predajne Podpis

(CZ)

Adresy servisu  
Band Servis  
Klásterského 2  
CZ-14300 Praha 4  
Tel.: 00420 2 444 03 247  
Fax: 00420 2 417 70 204

Band Servis  
K Pasekám 4440  
CZ-76001 Zlín  
Tel.: 00420 577 008 550,1  
Fax: 00420 577 008 559  
<http://www.bandservis.cz>

(H)

Black & Decker Központi  
Garanciális-és Márkaszerviz  
1163 Budapest  
(Sashalom) Thököly út 17.  
Tel.: 403-2260  
Fax: 404-0014

(PL)

Adres serwisu centralnego  
ERPATECH  
ul. Obozowa 61  
01-418 Warszawa  
Tel.: 022-8620808  
Fax: 022-8620809

(SK)

Adresa servisu  
Band Servis  
Paulínska ul. 22  
SK-91701 Trnava  
Tel.: 00421 33 551 10 63  
Fax: 00421 33 551 26 24

(CZ) Dokumentace záruční opravy

(PL) Przebieg napraw gwarancyjnych

(H) A garanciális javítás dokumentálása

(SK) Záznamy o záručných opravách

CZ	Číslo	Datum příjmu	Datum zakázky	Číslo zakázky	Závada	Razítko Podpis
H	Sorszám	Bejelentés időpontja	Javítási időpont	Javítási munkalapszám	Hiba jelleg oka	Pecset Aláírás
	Jótállás új határideje					
PL	Nr.	Data zgłoszenia	Data naprawy	Nr. zlecenia	Przebieg naprawy	Stempel Podpis
SK	Číslo dodávky	Dátum nahlásenia	Dátum opravy	Číslo objednávky	Popis poruchy	Pečiatka Podpis