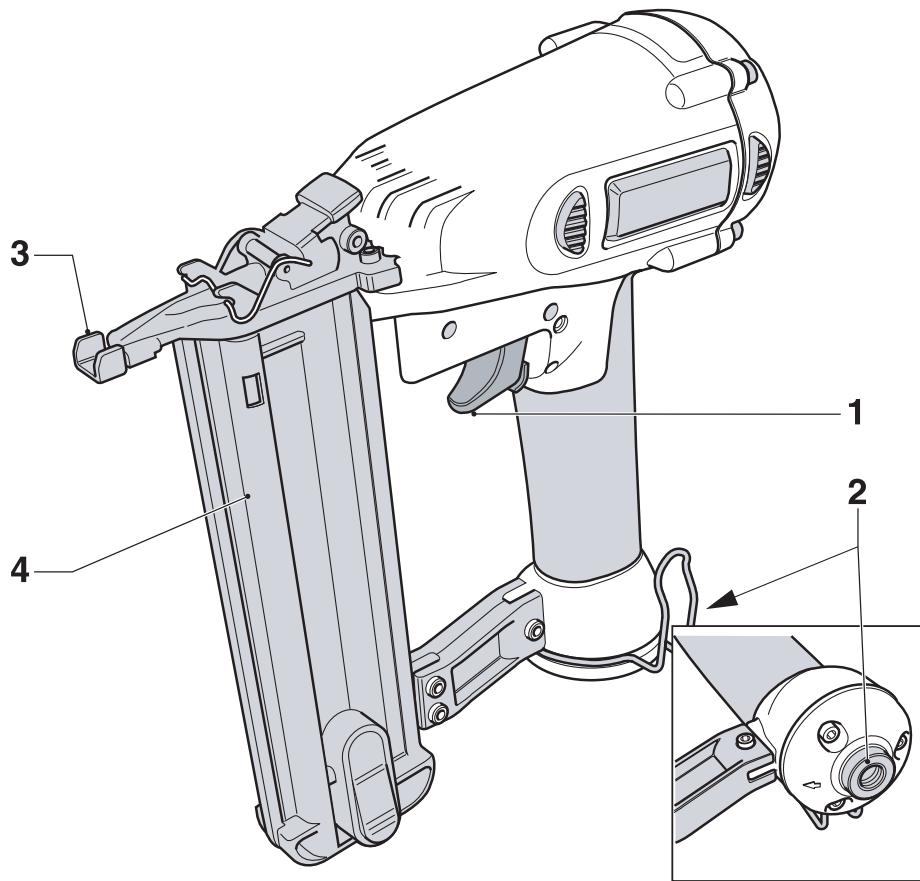


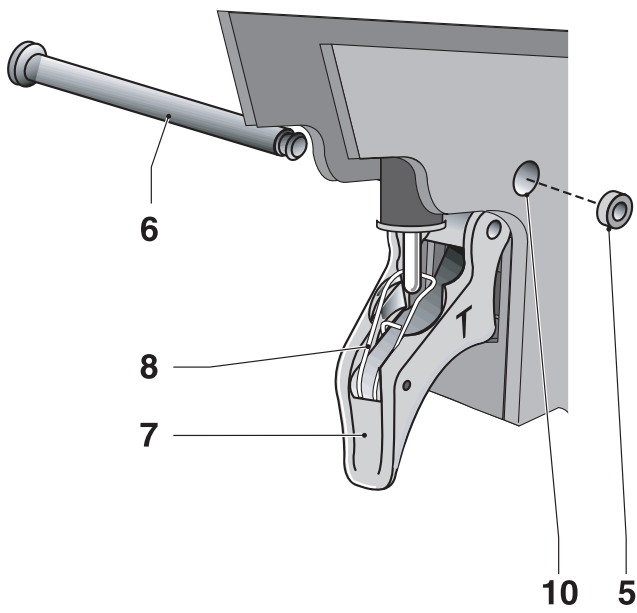
---

# DEWALT®

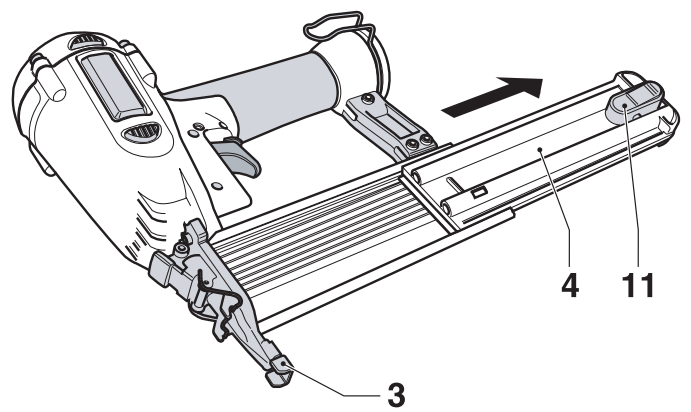
---



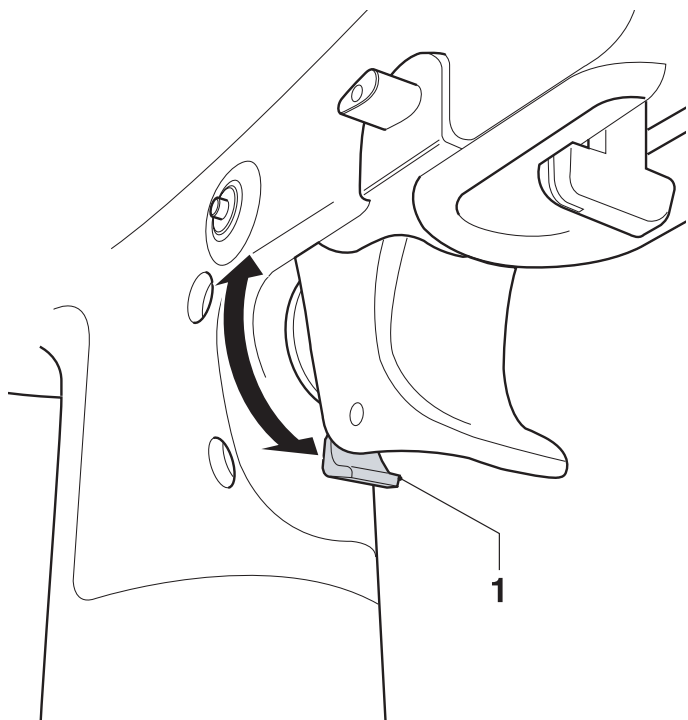
**A**



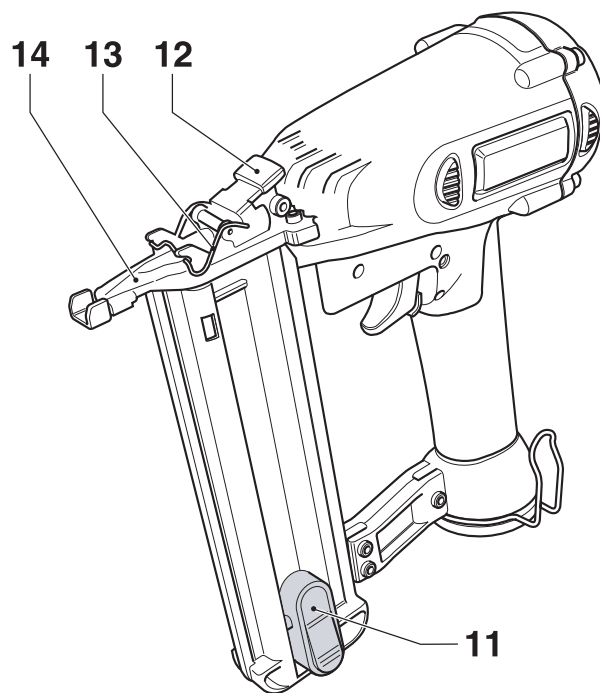
**B**



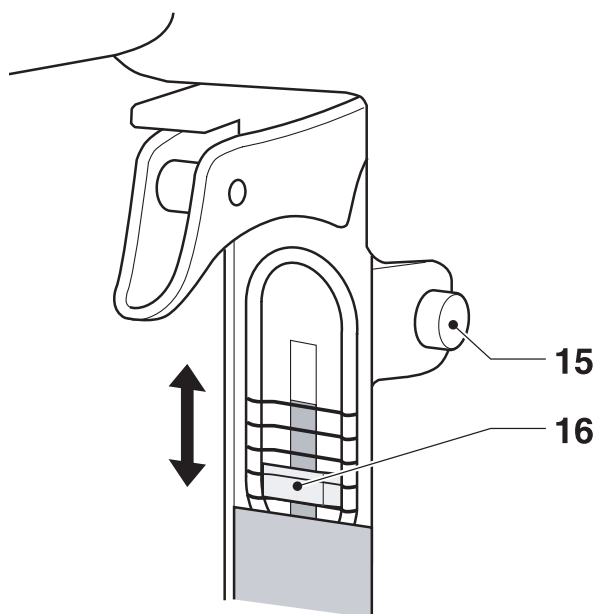
**C**



**D**



**E**



**F**

## Szívből gratulálunk

Önnek, hogy a nagy tradíciójú DeWALT cég gyártmánya mellett döntött. Nagyszámú teszt által értékelt, kiforrott minőségű termékeket kínálunk a szakembereknek. Hosszú évek tapasztalatával és folyamatos fejlesztéssel a DeWALT megbízható partner minden professzionális felhasználónak.

Kérjük, munkakezddés előtt figyelmesen olvassa el ezt a vásárlói tájékoztatót, és tartsa be az ebben leírtakat.

## Műszaki adatok

Típus:	D51238	
Hangnyomásszint ( $L_{pA}$ )	(dB(A))	<75
Hangteljesítmény ( $L_{WA}$ )	(dB(A))	<88
A súlyozott effektív rezgésyorsulás	( $m/s^2$ )	2,3 <sup>1)</sup>
Ajánlott üzemi nyomás	(bar)	4,8-8,0
Max. üzemi nyomás	(bar)	8,0
Levegőfelhasználás lövésenként	(l)	4,8 (6,9 barnál)
Kioldó fajtája		érintős kioldó
Társzög:		0°
Rögzítőszeg		
hossza	(mm)	16-50
szárátmérője	(mm)	1,2 (18 gauge)
szöge		0°
Tömeg	(kg)	1,27

<sup>1)</sup> Ez az érték a szerszámkialakításból, a jellegéből és a nyomásból adódik, és nem befolyásolja a kéz-kar-rendszer. A kéz-kar-rendszert befolyásoló tényező a szerszám használatától függ, pl. a markolóerőtől, az érintőnyomástól, a munkairánytól, az energiaellátó rendszer beállításától, a munkadarabtól és a munkadarab megtámasztástól.

## Velejáró tartozékok

A csomagolás tartalma:

- 1 Szegezőgép
- 1 Követőkioldó
- 1 Védőszemüveg
- 1 Palack DeWALT olaj a géphez
- 1 Hatszögkulcs
- 1 Szállítókoszár
- 1 vásárlói tájékoztató
- 1 „robbantott” ábra

- Győződjön meg arról, hogy a gép és a tartozékok nem sérültek-e meg a szállításnál.
- A gép üzembehelyezése előtt olvassa át alaposan a vásárlói tájékoztatót.

## A gép leírása (A ábra)

Az Ön D51238 szegezőgépe fa munkadarabok fémszegekkel való összeerősítésére lett kifejlesztve.

1. Kioldó/bekapcsolóretesz
2. Levegőcsatlakozó
3. Kontaktütköző
4. Szegettár

## Üzembehelyezés és beállítás

### A kioldók megválasztása

Ezek a szerszámok egy ütőkioldóval vannak egybeépítve. Egy követőkioldót pedig a csomagolásban talál. Az ütőkioldók és a követőkioldók definícióját az alábbiakban

írjuk le:

- Aszürke kioldót felszerelve a gépre, követő üzemmódban dolgozik. Ez azt jelenti, hogy a szegeket egyenként rányomva üti be a munkadarabba.
- A fekete kioldót felszerelve a gépre, ütési üzemmódban dolgozik. Ez azt jelenti, hogy sorozatban képes szeget beütni, csak a kontaktérintkezőt kell rányomni a munkadarabra.

### A kioldó leszerelése (B ábra)

- Válassza le a szerszámot a levőrendszerrel.
- Távolítsa el minden szeget a tárból.
- Távolítsa el az (5) gumigyűrűt a (6) vezetőcsap végéről.
- Húzza ki a vezetőcsapot.
- Vegye le a (7) kioldószerkezetet.

### A kioldó felszerelése (B ábra)

- Válassza ki a megfelelő kioldót.
- Helyezze a kioldószerkezetet a megfelelő helyre, és győződjön meg arról, hogy a (8) kioldórugó a helyén van-e.
- Dugja át a (6) vezetőcsapot a szerszámkereten, a kontakt ütévezetékén, és a kioldószerkezetet.
- Tolja az (5) gumigyűrűt a vezetőcsap végére.

### Levegőcsatlakozás (A ábra)

Ezeknek a szerszámoknak egy 1/4" szabványos csőmenetű (2) levegőcsatlakozója van.

- Tekerje át a csatlakozódarab menetes végét teflonszalaggal, hogy ne szivárogon.
- Csavarja a csatlakozódarabot a gép végén levő menetbe, és húzza meg jó feszesre.

## Használati útmutató



Vegye figyelembe mindig az érvényben levő biztonsági előírásokat.

### A szerszám előkészítése (C ábra)

- Engedje ki a kondenzvizet a kompresszor légtartályából, és a tömlőből.
- Kenje meg a szerszámot. Lásd karbantartás!
- Vegyen ki minden szeget a tárból.
- Nyomja be a (11) reteszgombot, és húzza a (4) tárat hátrafelé.
- Győződjön meg arról, hogy a (3) kontaktütköző és a (4) tár akadálytalanul mozgatható-e.



Ne használja a szerszámot, ha a kontaktütköző és a tár nem mozoghat akadálytalanul.

- Ellenőrizze, hogy a levegőellátó rendszer nyomása a maximális üzemi nyomás alatt legyen.
- Csatlakoztassa a levőtömlőt a szerszámon levő csatlakozódarabhoz.
- Ellenőrizze, hogy a levegő a szelepnél ill. a tömítésnél nem szivárogo-e.
- Állítsa be a levegőnyomást az ajánlott üzemi nyomásértékre.



Ne használja soha a szerszámot, ha levegőszivárgást észlel, vagy valamelyik része sérült.

### **Üzemeltetés hideg időjárási körülményeknél**

Ha a gép fagypont alatti hőmérsékleten lesz használva:

- Tartsa a szerszámot, amennyiben lehetséges, meleg helyen, mielőtt használná.
- Válassza le a levegőhálózatról a szerszámot.
- Adjon 5-10 csepp DeWalt olajat (vagy téli pneumatikus olajat etilenglikollal) a levegőbelépő helyre.
- Állítsa be a levegőnyomást 5,5 barra.
- Csatlakoztassa a levegőcsövet a szerszámhoz.
- Töltse be a szeget a tárbba, ahogy a következőkben írjuk.
- Oldja ki a szerszámot 5-6-szor egy hulladékfán, az O-gyűrűk kenéséhez.
- Emelje a nyomást a normális üzemi nyomásra.
- Dolgozzon a szerszámmal normál módon.

### **Üzemeltetés meleg időjárási viszonyok között**

A szerszámmal normál módon kell dolgozni. Kerülje a direkt napsugártól való felmelegedést, hogy a ráverőszerkezet, az O-gyűrűk és más gumialkatrészek ne károsodjanak.

### **A szerszámtár betöltése (C ábra)**



Csak azután csatlakoztassa a gépet a levegőhálózatra, ha a tárat már betöltötte.

- Nyomja fel a (11) reteszgombot, és húzza a (4) tárat hátra.
- Válassza ki a megfelelő méretű és mennyiségű szeget. Lásd műszaki adatok.
- Tegye a szegszárat a tár töltőrésebe.
- Tolja a tárat előre, amíg reteszeliődik.

### **A szerszám kioldása (D ábra)**

Ezek a szerszámok egy (1) kioldó/bekapcsoló retesszel vannak ellátva. A jobbra forgatásával meggátolja, hogy a szerszám kioldódjon. A kapcsoló középállásban teljesen üzemkész állapotban van. Ezek a szerszámok kétféle üzemmódban használhatók: követő üzemmód (egyenkénti beütés), vagy ütéskioldó (sorozat) üzemmódban. A szerszám működtetett kioldóval ütéskioldó üzemmódnak felel meg.

### **Követő üzemmód**

A követő üzemmód a szegezést megszakításokkal végzi, ha egy nagyon finom és pontos munkát kell végezni.

- Szerelje fel a szürke kioldót, ahogy korábban írtuk.
- Nyomja a kontaktérintkezőt a munkafelületre.
- Húzza meg a kioldót, a szeg beütéséhez. A kioldó minden egyes meghúzásával és a kontaktérintkező munkadarabra való rányomásával egy szeg beverődik.

### **Ütéskioldó üzemmód**

Az ütéskioldó üzemmód gyors szegezésre, helyhez kötött felületeknél használható jól.

- Szerelje fel a fekete kioldót, ahogy már előbb írtuk.
- Egyenkénti szegbeverés: Kezelje a szerszámot olyan módon, ahogy a követő üzemmódban írtuk.
- Több szeg beverése: Először húzza be a kioldót, és nyomja folyamatosan a kontaktűtközőt újra és újra a munkafelületre.



Ne tartsa a kioldót benyomva, ha nem használja a gépet. Állítsa a kioldó/kapcsolóreteszt jobb oldalra, hogy az akaratlan kioldást meggátolja.

### **Beszorult szeg kiszabadítása (E ábra)**

Ha egy szeg az orr-részben beszorul, a következőképpen távolítsa el:

- Válassza le a gépet a levegőhálózatról.
- Biztosítsa a kioldót a kapcsolóretesszel.
- Nyomja fel a (11) kireteszelőgombot, és húzza a (4) tárat hátrafelé.
- Hajtsa a (12) elülső kilincset felfelé, és mozdítsa a (13) befogót az útjából úgy, hogy a (14) cilindert működtetni lehessen.
- Távolítsa el a meggömbült szeget egy fogóval.
- Ha a szeg a kilépőnyílásnál van (alsó állásban), nyomja fel egy csavarhúzóval.
- Zárja a (14) cilindert, és tegye vissza a (13) befogót a kimenetre.
- Nyomja a (12) elülső kilincset reteszelt állásba.
- Csatlakoztassa a légtömlőt a szerszámhoz.
- Töltse fel szeggel a tárat. Lásd a szerszámtár töltése.
- Tolja a tárat előre, amíg reteszeliődik.



Ha a szeg gyakran beszorul az orrdarabba, vigye a készüléket a DeWALT vevőszolgálatba.

### **Mélységbeállítás (F ábra)**



Mindig válassza le a gépet a léghálózatról, mielőtt mélységbeállítást végez.

A szegek beverésének mélysége az orrdarab mélységállításával történik.

- Amélység csökkentéséhez nyomja a (15) beállító gombot, és tolja a (16) csúszókapcsolót lefelé.
- A mélység növeléséhez nyomja a (15) beállító gombot, és tolja a (16) csúszókapcsolót felfelé.

### **Szűj/akasztóhorg**

Ezeknek a szerszámoknak van egy egyesített szűj/akasztóhorga. A horgot lehet a szerszám minden oldalához elfordítani, és levenni, ha nem használja.

A szűj/akasztóhorg eltávolításához:

- Válassza le a gépet a levegőhálózatról.
- Használjon egy fogót, vagy egy csavarhúzócsot a csavaranyához, ami az akasztót a szerszámhoz fogja.
- Vegye le a szűj/akasztóhorgot, az alátétet és a rugót.

### **Karbantartás**

Az Ön DeWALT elektromos szerszáma hosszú élettartamú, és csekély ápolási ráfordítást igényel. A tartós és kifogástalan üzemeltetés feltétele a rendszeres tisztítás.

A következő karbantartási teendőket naponta végezze el:



### **Kenje a szerszámot 5-7 csepp DeWALT pneumatikus szerszámolajjal**

- Cseppentse az olajat a szerszám levegőcsatlakozójába.

### **Engedje le az összes kondenzvizet a levegőtankból és a csőből**

- Nyissa a külön erre a célra szolgáló leeresztőszelepet a kompresszortartályból.
- Engedje le az összes vizet a csőből.



### **Tisztítsa a tárat, a tolót és a kontakttűtőmechanizmust.**

- Tisztítsa ezen részeket fúvott levegővel.

### **Legyen biztos benne, hogy az összes rögzítőelem a szerszámon szilárdan meg legyen húzva, és nem sérült.**

- Húzza meg a laza kötéseket a megfelelő szerszámmal.

### **Hibaelhárítás**

Ha a szerszám nem rendeltetésszerűen működik, kövesse az alábbi útmutatásokat. Ha a hibát nem képes elhárítani, forduljon a DEWALT vevőszolgálathoz.

#### **A szerszám nem dolgozik**

- Ellenőrizze a levegőellátást.
- Túl alacsony a hőmérséklet, vigye a gépet meleg helyre.

#### **Nem elégséges a gép teljesítménye**

- Ellenőrizze a levegőellátást.
- Ellenőrizze a csatlakozóhelyet, hogy nincs-e dugulás.
- Kenje a szerszámot.

#### **A felső sapkánál szivárog a levegő**

- Húzza meg jól a sapkacsavarokat.

#### **A szerszámból nem jön ki a szeg**

- Ellenőrizze a levegőellátást.
- Kenje a szerszámot.
- Tisztítsa meg a tárat és az orrdarabot.

#### **A szeg beszorult a szerszámba**

- Ellenőrizze, hogy a betöltött szeg típusa a géphez megfelelő-e.
- Húzza meg az orr-rögzítő csavart.

### **Környezetvédelem**



Elkülönített begyűjtés. Ezt a készüléket el kell különíteni a normál háztartási hulladéktól.

Egy napon, mikor készüléke eléri technikai élettartamának végét, vagy nincs további szüksége rá, gondoljon a környezetvédelemre. A terméket a normál háztartási hulladéktól elkülönítve kell megsemmisíteni.



Az elhasználatott termékek és csomagolások elkülönített begyűjtése lehetővé teszi, ezek újrahasznosítását. Újrahasznosított vagy újra feldolgozott anyagok segítségével a környezetszennyezés, illetve a nyersanyagok iránti igény nagymértékben csökkenthető.

A helyi előírások rendelkezhetnek az elektromos készülékek háztartási hulladéktól elkülönített begyűjtéséről, helyhatósági hulladéklerakó helyeken vagy a kereskedők által új termék megvásárlásakor.

DEWALT termékeire az élettartamuk lejártával visszavételi lehetőséget kínál. Ez a szolgáltatás ingyenes. Ha

igénybe veszi ezt a szolgáltatást, kérjük, juttassa el készülékét a legközelebbi DEWALT szervizbe, melyekről a Magyarországi Képviselőnél érdeklődhet.

A szervizzel kapcsolatosan a következő Internet oldalon is felvilágosítást kaphat: [www.2helpU.com](http://www.2helpU.com).

### **EU-tanúsítás**



D51238

A DEWALT ezennel kijelenti, hogy ezek a szerszámok megfelelnek a következő irányelveknek és szabványoknak: 98/37/EC, EN 792-13, EN 12549 EN 12096.

Horst Großmann,  
fejl. igazgató,  
DEWALT

D-65510, Idstein, Richard-Klinger Str. 40.

### **BIZTONSÁGTECHNIKAI ELŐÍRÁSOK**

**A szerszám használatakor mindig tartsa be az alapvető biztonsági rendszabályokat, ezzel elkerülheti a személyi sérülések lehetőségét. Figyelmesen olvassa el a következő biztonsági előírásokat, mielőtt a gépet használná. Őrizze meg jól ezt a kezelési utasítást.**

#### **Általános biztonságtechnika**

- **Tartsa rendben a munkahelyét.** A rendetlenség növeli a balesetveszélyt.
  - **Legyen figyelemmel a környezeti behatásokra.** Ne hagyja a szabadban a gépet, óvja esőtől. Ne használja nyirkos, nedves környezetben. Gondoskodjon a jó megvilágításról. Gyúlékony folyadékok vagy gázok közelében tilos használni.
  - **Tartsa távol a gyermekeket!** Gondoskodjon arról hogy gyermekek a géppel és a kábellel ne érintkezzenek. 16 évnél fiatalabb korúak a szerszámot csak megfelelő szakfelügyelet mellett használhatják.
  - **Biztonságos helyen tárolja a szerszámot.** Ha nem használja, száraz, zárt, gyermek által el nem érhető térben helyezze el.
  - **Viseljen megfelelő munkaruházatot.** Ne hordjon ékszert, bő, lebegő ruhát, leenge-dett haját (tegyen sapkát). Szabadban viseljen munkakesztyűt és csúszásmentes cipőt.
  - **Álljon biztonságosan,** ügyeljen a biztos testtartásra, hogy minden munkahelyzetben megtarthassa egyensúlyát.
  - **Figyeljen a munkájára.** Ne kezdjen hozzá, ha nem képes arra koncentrálni.
  - **Mindig megfelelő szerszámot használjon.** A szerszám rendeltetésszerű használata ebben a kezelési utasításban van leírva. Ne használjon gyenge szerszámot, vagy elötétszerszámot nehéz munkákra. A megfelelő szerszámmal optimális minőséget ér el, és szavatolja az Ön személyes biztonságát.
- Figyelem!** Kizárólag arra a célra használja a

szerszámot, amire készült. A nem rendeltetészerű használat balesetek okozója lehet.

- **Ápolja gondosan a szerszámot.** Tartsa a szerszámot tisztán és élesen, így jobban, biztonságosabban dolgozhat. Köves-se a karbantartási előírásokat, és a szerszám-cserére vonatkozó tudnivalókat. Tartsa az összes kapcsolót szárazon, tisztán, és olajtól, zsírtól mentesen.
- **Ellenőrizze, nem sérült-e meg a szerszám.** A szerszámot használatbavétel előtt ellenőrizze, hogy a kifogástalan és rendeltetészerű működés feltételei teljesülnek-e. Győződjön meg arról, hogy a forgó-mozgó részek nincsenek-e akadályoztatva, és nem sérültek-e. Valamennyi géprész megfelelően legyen szerelve, ez biztosítja a szerszám kifogástalan működését. A sérült részeket és védőberendezéseket előírás szerint kell javíttatni vagy cseréltetni.
- **Javítást csak DEWALT szakszerviz végezhet,** és csak eredeti gyári alkatrészeket szabad használni. A szakszerűtlen javítás súlyos balesetek előidézője lehet. Ez a kéziszerszám megfelel a vonatkozó biztonsági előírásoknak.


### **Kiegészítő biztonsági előírások a sűrítettlevegős szegezőgépekhez**


- Viseljen mindig védőszemüveget.
- Viseljen mindig hallásvédőt.
- Kizárólag a kezelési útmutatóban megadott rögzítőszegeket használja.
- Ne használja a készüléket állvány rögzítésére.
- Kizárólag olyan célra használja a szerszámot, ami ebben a kezelési útmutatóban le van írva.
- Minden munkakezdés előtt ellenőrizze a biztonsági és kioldómechanizmus kifogástalan működését, és az összes csavarkötés szilárdságát.
- A nyomólevegő rendszer csatlakoztatására használjon gyorscsatlakozót. A tömitetlen csatlakozódarabot a szerszámon kell használni, hogy a nyomólevegő a szétkapcsolás után a szerszámban maradjon.
- Mindig tiszta és száraz préslevegőt használjon. Ne használjon a szerszámhoz savas vagy tűzveszélyes gázt, mint energiaforrást.
- Ezeket a szerszámokat csak olyan levegőrendszerre csatlakoztassa, amelynek nyomása nem lépi túl több, mint 10 %-kal a szerszám maximális megengedett üzemi nyomását. Nagyobb nyomásértéknél a levegőrendszerbe nyomáskorlátozó szelepet kell beépíteni.
- Kizárólag csak olyan levegőcsövet használjon, aminek megengedett nyomása a szerszám üzemi nyomását meghaladja.
- A szerszámot szállítása előtt válassza le a levegőhálózatról, különösen abban az esetben, ahol létrát használ, vagy ahol a szállítás rendkívüli testtartást igényel.
- Ha a szerszámot nem használja, válassza le a levegőhálózatról.
- Előzze meg a szerszám idő előtti elhasználódását vagy sérülését, a következő példákon át:
  - szegecselés vagy gravírmunkák
  - a szerszám átalakítása a gyártó által meg nem engedett módon
  - sablon mentén vezetni, ha az kemény fémből

(acélból) van


- leejteni vagy padlón csúsztatni
- túl nagy mértékben nyomni.
- A szerszám nem vésőkalapács.
- Ne irányítsa a szegezőgépet soha se maga, se más személy felé.
- Munka közben tartsa úgy a szerszámot, hogy visszavágás vagy kemény munkadarab esetén a feje vagy teste ne károsodjon.
- Ne használja a gépet szabad térben.
- A munkaterületen a szerszámot csak a markolatnál fogva hordja, sohase a kioldógombnál.
- Vegye figyelembe a munkaterület adottságait. A szegek vékony munkadarabokon áthatolnak, veszélyeztetve ezzel más személyeket.
- Ne szegezzen a munkadarab élének közelében.
- Ügyeljen arra, hogy ne üssön szeget a másik szegre, vagy annak közvetlen közelébe.
- Kizárólag a gyártótól vagy a szakkereskedőtől vásárolt tartozékokat használjon.
- A javítást csak az erre felhatalmazott szakszerviz végezheti.
- Ne szedje szét, és ne blokkolja soha a gép alkatrészeit, mint pl. a biztonságijáromot.
- Használja a szerszámot megfelelően, és rendszeresen tartsa karban.

A következő ábrák vannak a szerszámon:


 Pneumatikus szerszám biztonsági járommal.


 Ne használja soha a szerszámot létrán.

 Társzög.

 A maximális szegszám a tárban.

 Szegeátmérő.

 Szegehossz.

 Max. üzemi nyomás.

## DEWALT GARANCIÁLIS FELTÉTELEK

Gratulálunk Önnek az értékes DEWALT készülék megvásárlásához.

### Termékeinkre 12 hónapos garanciát biztosítunk.

#### 30 napos cseregarancia

Amennyiben egy DEWALT termék a vásárlásától számított 30 napon belül meghibásodik és a DEWALT szakszerviz a javításra átadott készülék meghibásodását garanciális esetként elismeri, úgy a terméket rövid időn belül megjavítjuk, illetve újra cseréljük.

#### 12 hónapos ingyen szerviz

Magában foglalja a készülék ingyenes ellenőrzését, de az elkopott alkatrészek ellenértékét meg kell téríteni.

A jótállás a fogyasztó törvényből eredő jogait nem érinti.

**1. A DEWALT kötelezettséget vállal arra, hogy a garanciális javításokat a 49/2003. (VII. 30.) GKM és a 151/2003 (IX.22.) sz. magyar Korm. Rend. szerint végzi.**

**a./** A fogyasztó jótállási igényét a jótállási jeggyel érvényesítheti, ezért azt őrizze meg.

**b./** Vásárláskor az eladónak a garanciakártyán fel kell tüntetnie a vásárlás időpontját, a termék típusát vagy termékkódját, a kereskedés nevét, címét pedig a jótállási jegyre rá kell bélyegezni. Ennek alapján szerez jogosultságot a vevő a garancia időn belüli ingyenes garanciális javításra.

**c./** Jótállási javítást csak érvényes jótállási jegy alapján végezhetnek a kijelölt szervizek.

**d./** A jótállási jegyen történt bármi-lyen javítás, törlés vagy átírás, valótlán adatok bejegyzése, a jótállási jegy érvénytelenségét vonja maga után.

**e./** Elvesztett jótállási jegyet csak a vásárlási számla felmutatásával, térítés ellenében tudunk pótolni!

**f./** A jótállási jegy szabálytalan kiállítás vagy a fogyasztó részére történő átadásának elmaradása nem érinti a jótállási kötelezettségvállalás érvényességét.

#### 2. Nem terjed ki a garancia:

**a./** Ha a hiba rendeltetésellenes használat, átalakítás, szakszerűtlen kezelés, helytelen tárolás, elemi kár vagy egyéb, vásárlás után keletkezett okból következett be.

/A rendeltetésellenes használat elkerülése céljából a termékhez magyar nyelvű vásárlói tájékoztatót mellékelünk és kérjük, hogy az abban foglaltakat saját érdekében tartsa be! /

**b./** Azon alkatrészekre, amelyeknél a meghibásodás garanciaidőn belül a helyes kezelés, karbantartás szerinti rendeltetészerű üzemeltetés mellett az alkatrészek természetes elhasználódása, kopása következtében állt elő.

/ezek a következők: megmunkáló szerszámok pl. vágószerszám, fűrész-lánc, fűrészlap, gyalukés stb. továbbá: meghajtósíj, csapágy, szénkefe, csillagkerék kpl. /

**c./** A készülék túlterhelése miatt jelentkező hibákra, amelyek a hajtómű meghibásodásához, vagy egyéb ebből

adódó károkhoz vezetnek.

**d./** A termék nem hivatalos DEWALT szervizben történt javításából eredő hibákra.

**e./** Az olyan károsodásokra, amelyek nem eredeti DEWALT kiegészítő ké-szülékek és tartozékok használatából adódnak.

**3. A fogyasztó** a kijavítás iránti igényét a forgalmazónál, illetve a jótállási jegyen feltüntetett javító- szolgálatnál érvényesítheti.

Garanciális javításnál az oda- és visszaszállítás igazolt költségét a leggyorsabb esetben igénybevehető szállítási mód -hivatalosan rögzített díjszabásának- megfelelően a szer-vizállomás téríti

/A rövid javítási határidő érdekében kérjük a készüléket postán (por-tósan) közvetlenül a Márkaszervizbe küldeni! /

-Meghosszabbodik a jótállási idő a kijavítási idő azon részével, amely alatt a fogyasztó a terméket nem tudta rendeltetészerűen használni.

-A jótállási és szavatossági jogok érvényesíthetőségének határidején belül a terméknek vagy jelentősebb részének kicserélése (kijavítása) e-setén a kicserélt (kijavított) termékre (termékrészre) 12 hónap jótállást biztosítunk.

Ezek a következők:

motor illetve állórész, forgórész, elek-tronika.

**4. Garanciális javítás esetén** a szerviznek a garanciakártyán az alábbi adatokat kell feltüntetnie:

- A garanciális igény bejelentésének dátumát,
- a hiba rövid leírását,
- a javítás módját és idő-tartamát,
- a készülék visszaadásának időpontját,
- javítás időtartamával meghosszabbított új garanciaidőt

**5. Arra törekszünk, hogy szerviz-hálózatunkon** keresztül kiváló javítószolgáltatást, zökkenőmentes alkatrészellátást, és széles tartozék-paletta-t biztosítsunk.

**6. A fogyasztót a Polgári Törvénykönyvről szóló 1959. évi IV. törvény 306-310. §-aiban, valamint a 49/2003. (VII. 30.) GKM** rendeletben meghatározott jogok illetik meg.

**Gyártó:**

**DEWALT**

**Richard-Klinger Str. 11.**

**D-65510 Idstein/Ts.**

**Importőr/Forgalmazó:**

**Erfaker Kft.**

**1158 Budapest**

**Késmárk u. 9.**



**Központi Márkaszervíz**  
**ROTEL KFT.**  
**1163 Budapest**  
**(Sashalom) Thököly út 17.**  
**Tel/Fax.: 403-2260**  
**404-0014**

**DEWALT**  
Magyarországi Ker.Képviselő  
1016 Budapest  
Galeotti u.5.  
Tel.: 214-0561  
Fax.: 214-6935

**IMPORTŐR**  
ERFAKER KFT:  
H-1158 Budapest  
Késmárk u.9.  
Tel/Fax.: 417-6801

**Országos Szervizhálózat városok szerinti sorrendben**

<b>Baja</b>	Mofüker Kft.	6500, Szegedi út 9.	Tel.: 79/323-759
<b>Debrecen</b>	<b>Spirál 96 Kft.</b>	4024, Nyugati út 5-7.	Tel.: 52/442-198
<b>Dorog</b>	Tolnai Szerszám Kft.	2510, Heine u. 8.	Tel.: 33/431-679
<b>Kaposvár</b>	<b>Kaposvári kismépcjavító</b>	7400, Fő u. 30.	Tel.: 82/318-574
<b>Karcag</b>	Weld-impex Kft.	5300, Madarasi út 24.	Tel.: 59/311-886
<b>Kecskemét</b>	Németh József	6000, Jókai u. 25.	Tel.: 76/324-053
<b>Kiskunfélegyháza</b>	Elektro-Mercator	6100, Kossuth u. 16.	Tel.: 76/462-058
<b>Nagykanizsa</b>	Új-Technika Kft.	8800, Teleki út 20.	Tel.: 93/310-498
<b>Nyiregyháza</b>	Tóth kismépcszervíz	4040, Vasgár u. 2/f.	Tel.: 42/504-082
<b>Pécs</b>	Elektrió Kft.	7623, Szabadság u. 28.	Tel.: 72/336-685
<b>Sopron</b>	Profil Motor Bt.	9400, Baross út 12.	Tel.: 99/511-626
<b>Szeged</b>	<b>Edison üzlet –szervíz</b>	6722, Török u. 1/a.	Tel.: 62/426-833
<b>Székesfehérvár</b>	Kismépccenter Bt.	8000, Széna tér 3.	Tel.: 22/340-026
<b>Szolnok</b>	M-Edison üzlet-szervíz	5000, Szapári u.9.	Tel.: 56/422-298
<b>Szombathely</b>	Rotor Kft.	9700, Vasút u. 29.	Tel.: 94/317-579
<b>Tápiószecső</b>	Ács Imre	2251, Pesti út 46.	Tel.: 29/446-615

**KICSERÉLT FŐDARABOK JEGYZÉKE**

Szelvény száma	Kicserélt fődarab		Kicserélt fődarab új jótállás határideje	Dátum aláírás / PH
	Megnevezése	Száma		

# JÓTÁLLÁSI JEGY

**DEWALT**

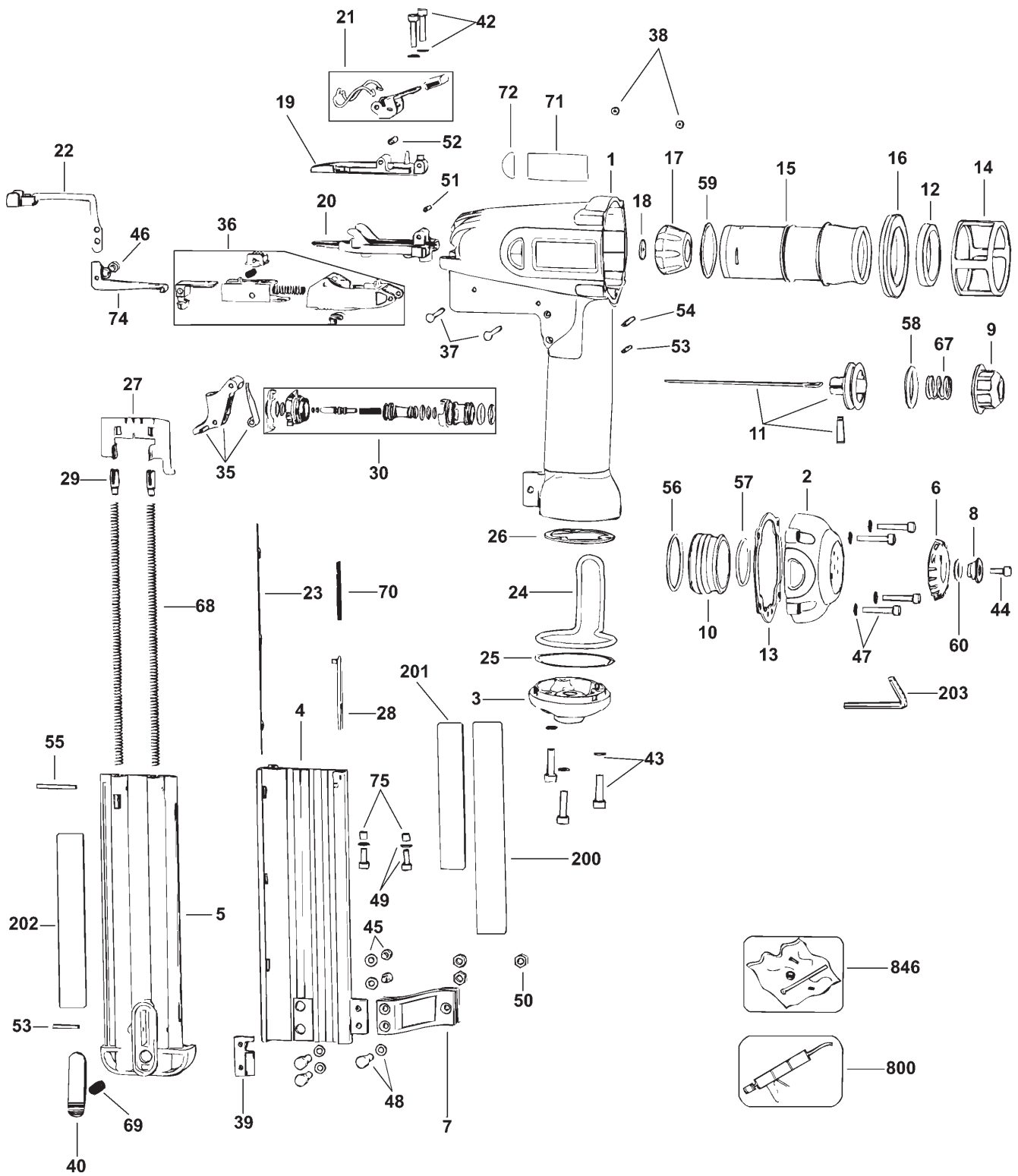
..... típusú ..... gyártási számú ..... termékre  
 a vásárlás (üzembe helyezés) napjától számított 12 hónapig terjedő jótállást vállalunk.  
 A jótállás a fogyasztó törvényből eredő jogait nem érinti és nem korlátozza.  
 Gyártó neve, címe:

Importáló neve, címe: ERFAKER Kft 1158. Budapest, Késmárk u. 9.

A vásárlás (üzembe helyezés) napja: 200..... hó ..... nap.

..... /P.H./ aláírás

Jótállási szelvények	Levágandó jótállási szelvények
Igény bejelentés időpontja:..... Javításra átvétel időpontja:..... Hiba oka: ..... Javítási mód/dátum.: ..... Visszaadás időpontja:..... A jótállás új határideje:..... Szerviz neve: ..... Munkalapszám:..... 200..... hó ..... nap ..... /P.H./ aláírás	Jótállási szelvény Típus:..... Gyártási szám:..... Eladás kelte: 200..... hó .....nap Eladó szerv:..... ..... /P.H./ aláírás
Igény bejelentés időpontja:..... Javításra átvétel időpontja:..... Hiba oka: ..... Javítási mód/dátum.: ..... Visszaadás időpontja:..... A jótállás új határideje:..... Szerviz neve: ..... Munkalapszám:..... 200..... hó ..... nap ..... /P.H./ aláírás	Jótállási szelvény Típus:..... Gyártási szám:..... Eladás kelte: 200..... hó .....nap Eladó szerv:..... ..... /P.H./ aláírás
Igény bejelentés időpontja:..... Javításra átvétel időpontja:..... Hiba oka: ..... Javítási mód/dátum.: ..... Visszaadás időpontja:..... A jótállás új határideje:..... Szerviz neve: ..... Munkalapszám:..... 200..... hó ..... nap ..... /P.H./ aláírás	Jótállási szelvény Típus:..... Gyártási szám:..... Eladás kelte: 200..... hó .....nap Eladó szerv:..... ..... /P.H./ aláírás









**CZ** ZÁRUČNÍ LIST

**PL** KARTA GWARANCYJNA

**H** JÓTÁLLÁSI JEGY

**SK** ZÁRUČNÝ LIST

**DEWALT**<sup>®</sup>

**CZ** měsíců  
**H** hónap

**12**

**PL** miesięcy  
**SK** mesiacov

<b>CZ</b>	Výrobní kód	Datum prodeje	Razítko prodejny Podpis
<b>H</b>	Gyári szám	A vásárlás napja	Pecset helye Aláírás
<b>PL</b>	Numer seryjny	Data sprzedaży	Stempel Podpis
<b>SK</b>	Číslo série	Dátum predaja	Pečiatka predajne Podpis

(CZ)

Adresy servisu  
Band Servis  
Klásterského 2  
CZ-14300 Praha 4  
Tel.: 00420 2 444 03 247  
Fax: 00420 2 417 70 204

Band Servis  
K Pasekám 4440  
CZ-76001 Zlín  
Tel.: 00420 577 008 550,1  
Fax: 00420 577 008 559  
<http://www.bandservis.cz>

(H)

Black & Decker Központi  
Garanciális-és Márkaszerviz  
1163 Budapest  
(Sashalom) Thököly út 17.  
Tel.: 403-2260  
Fax: 404-0014

(PL)

Adres servisu centralnego  
ERPATECH  
ul. Obozowa 61  
01-418 Warszawa  
Tel.: 022-8620808  
Fax: 022-8620809

(SK)

Adresa servisu  
Band Servis  
Paulínska ul. 22  
SK-91701 Trnava  
Tel.: 00421 33 551 10 63  
Fax: 00421 33 551 26 24

(CZ) Dokumentace záruční opravy

(PL) Przebieg napraw gwarancyjnych

(H) A garanciális javítás dokumentálása

(SK) Záznamy o záručných opravách

CZ	Číslo	Datum příjmu	Datum zakázky	Číslo zakázky	Závada	Razítko Podpis
H	Sorszám	Bejelentés időpontja	Javítási időpont	Javítási munkalapszám	Hiba jelleg oka	Pecset Aláírás
	Jótállás új határideje					
PL	Nr.	Data zgłoszenia	Data naprawy	Nr. zlecenia	Przebieg naprawy	Stempel Podpis
SK	Číslo dodávky	Dátum nahlásenia	Dátum opravy	Číslo objednávky	Popis poruchy	Pečiatka Podpis