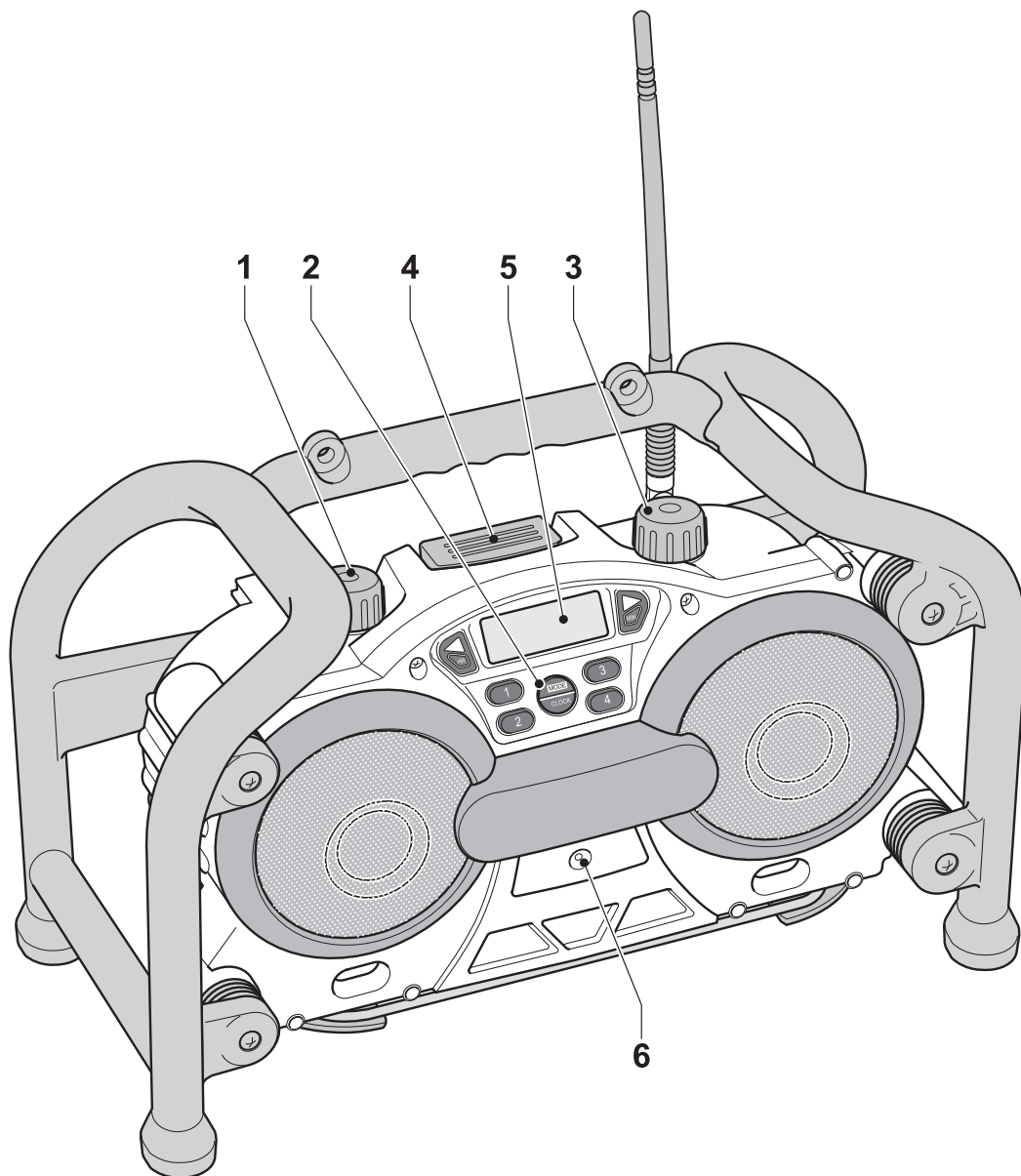
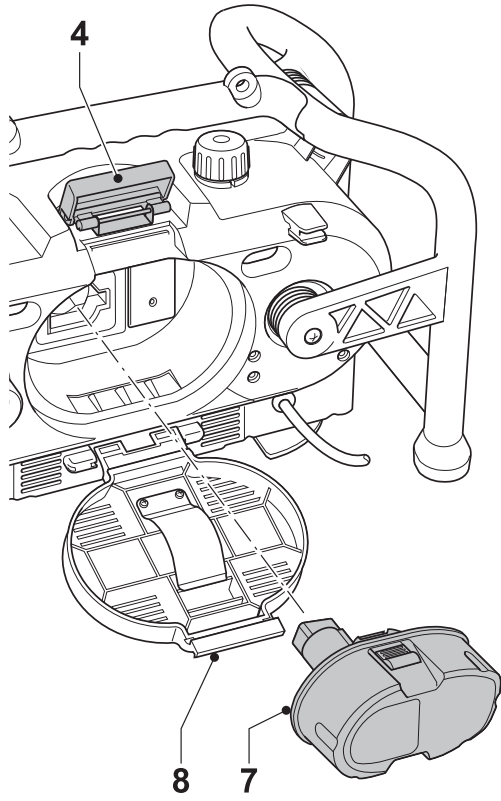

DEWALT®

505101-37 PL

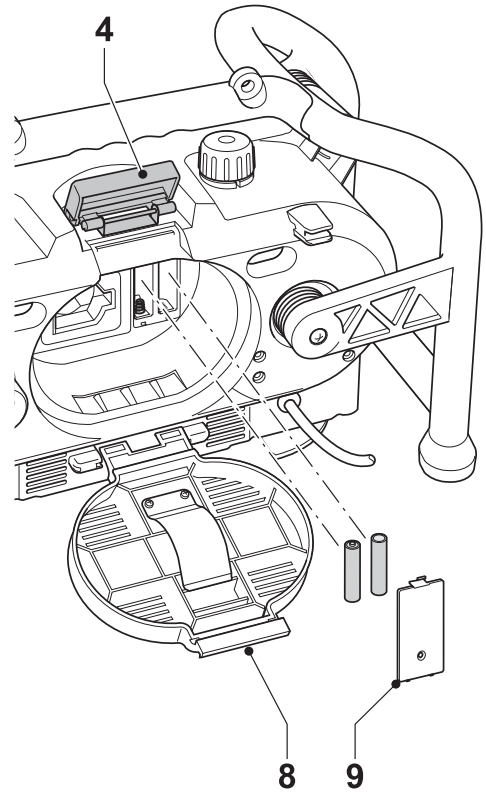
INSTRUKCJA OBSŁUGI
MODEL DC011



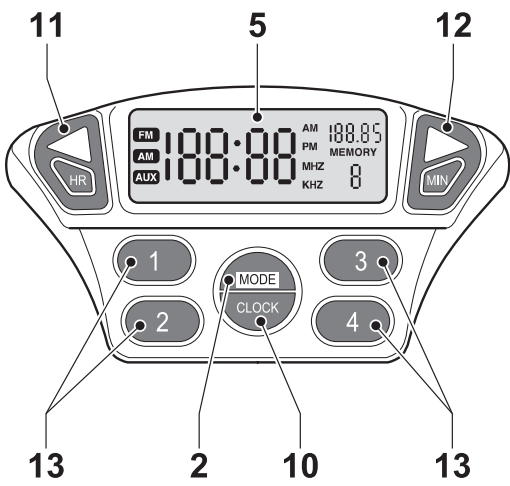
A



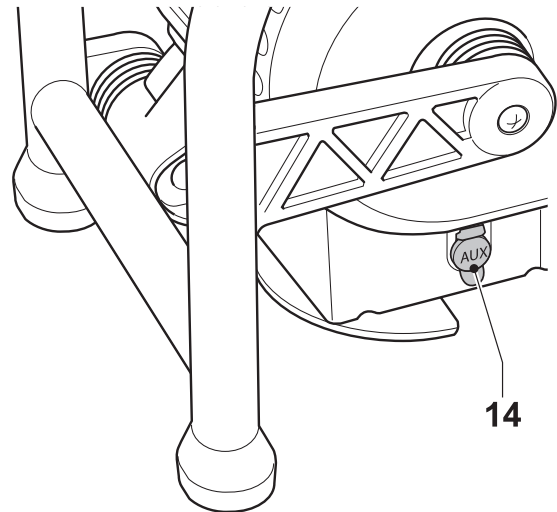
B



C



D



E

Serdeczne gratulacje!

Dziękujemy za zakupienie urządzenia firmy DEWALT, która zgodnie ze swoją długoletnią tradycją oferuje tylko innowacyjne i wypróbowane w licznych testach, wysokiej jakości produkty dla specjalistów. Wiele lat doświadczeń i ciągły rozwój sprawiły, że firma DEWALT stała się prawdziwie niezawodnym partnerem dla wszystkich użytkowników profesjonalnych urządzeń.

Dane techniczne

		DC011
Źródło napięcia		prąd przebiegowy/ prąd stały
Napięcie sieciowe	V_{AC}	230
Napięcie akumulatora	V_{DC}	7,2-18
Typ akumulatora		NiCd/NiMH
Czas ładowania (około)	min	60/70
Prąd ładowania:		
-tryb normalny	A	2,8
-tryb ładowania wyrównawczego	mA	150
-tryb ładowania konserwacyjnego	mA	63
Masa	kg	6,4

Minimalne natężenie prądu bezpiecznika:
Elektronarzędzia zasilane napięciem 230 V 10 A

W instrukcji tej zastosowano następujące symbole:



Uwaga! Wskutek nieprzestrzegania wskazówek zawartych w niniejszej instrukcji narażasz się na doznanie obrażeń ciała, utratę życia lub uszkodzenie narzędzia!



Napięcie elektryczne.

Kontrola zakresu dostawy

Opakowanie zawiera następujące elementy:

- 1 radiodbiornik/ładowarka
 - 2 akumulatory
 - 1 instrukcja obsługi
 - 1 rysunek urządzenia w rozłożeniu na części
- Sprawdź, czy urządzenie i przynależne akcesoria nie uległy uszkodzeniu podczas transportu.
 - Przed uruchomieniem dokładnie przeczytaj instrukcję obsługi.

Opis (rys. A)

Radiodbiornik DC011 jest przeznaczony do odbioru audycji radiowych na placu budowy oraz do ładowania akumulatorów.

Może on być zasilany z sieci (przy użyciu kabla) lub z akumulatora (bez kabla) i być wykorzystywany zarówno w zamkniętych pomieszczeniach, jak i na wolnym powietrzu.

Do zasilania bezkablowego producent przewidział akumulatory niklowo-kadmowe i niklowo-wodorkowe firmy DEWALT o napięciu od 7,2 do 18 V.

- 1 Regulator głośności
- 2 Przełącznik zakresu częstotliwości
- 3 Pokrętko strojenia
- 4 Rygiel
- 5 Wyświetlacz
- 6 Lampka kontrolna ładowania (czerwona)

Bezpieczeństwo elektryczne

Silnik elektryczny jest przystosowany do zasilania prądem o tylko jednym napięciu. Dlatego sprawdź, czy napięcie sieciowe odpowiada wartości podanej na tabliczce znamionowej urządzenia.



Urządzenie DEWALT jest podwójnie zaizolowane zgodnie z normą EN 60065 i dlatego żyła uziemiająca nie jest potrzebna.

Wymiana kabla sieciowego lub wtyczki

Prawo do wymiany uszkodzonego kabla sieciowego lub wtyczki ma tylko specjalista elektryk. Wysłużony kabel sieciowy lub wtyczkę należy następnie fachowo zlikwidować zgodnie z obowiązującymi przepisami o ochronie środowiska naturalnego.

Przedłużacz

Używaj przedłużacza, który został dopuszczony do eksploatacji i wytrzyma pobór mocy przez elektronarzędzie (patrz: Dane techniczne). Jego minimalny przekrój powinien wynosić 1,5 mm². Zawsze całkowicie odwijaj kabel z bębna.

Instrukcja obsługi



- Zawsze przestrzegaj obowiązujących przepisów, a zwłaszcza bezpieczeństwa.

Ładowanie akumulatora (rys. rys. A i B)

Gdy akumulator jest ładowany po raz pierwszy lub po dłuższym okresie składowania, jego ładunek osiąga tylko 80% pojemności znamionowej. Akumulator daje

się naładować do pełna dopiero po kilku cyklach ładowania i rozładowania. Przed rozpoczęciem ładowania akumulatora sprawdź zasilanie ładowarki. Gdy jest ono prawidłowe, a akumulator pomimo to nie ładuje się, oddaj ładowarkę do warsztatu serwisowego DEWALT w celu przeglądu. Podczas ładowania akumulator i ładowarka mogą się nagrzewać, ale jest to zjawisko normalne i nie świadczy o jakiejś usterce.



Nie ładuj akumulatora w temperaturze otoczenia poniżej 4 °C lub powyżej 40 °C. Zalecana temperatura ładowania wynosi około 24 °C.

- By naładować akumulator (7), naciśnij rygiel (4) i otwórz pokrywę (8) z tyłu radioodbiornika/ładowarki. Tak jak pokazano na rysunku, włóż akumulator, zamknij pokrywę i załącz radioodbiornik/ładowarkę.
- Przełącznikiem (2) wybierz żądany tryb pracy. Czerwona lampka kontrolna ładowania (6) musi migać. Po około godzinie lampka przestaje migać i zaczyna się świecić na stałe. Świadczy to o całkowitym naładowaniu akumulatora, po czym ładowarka przechodzi do trybu ładowania wyrównawczego. Po około 4 godzinach ładowarka zostaje przełączona na tryb ładowania konserwacyjnego. Akumulator można w każdej chwili wyjąć lub pozostawić w przyłączonej ładowarce na nieograniczony okres czasu.
- Gdy czerwona lampka kontrolna ładowania szybko miga, to znaczy że występuje jakaś usterka. Jeszcze raz włóż akumulator lub na próbę zastosuj inny. Gdy także nowy akumulator nie jest ładowany, oddaj ładowarkę do warsztatu serwisowego firmy DEWALT.
- Gdy ładowarka jest przyłączona do takich źródeł napięcia przemiennego, jak agregat prądotwórczy lub falownik, może się zdarzyć, że lampka kontrolna ładowania dwukrotnie mignie, a następnie zgaśnie, i cykl ten będzie się powtarzać. Świadczy to o przejściowym zakłóceniu napięcia zasilania. Po ustabilizowaniu się napięcia ładowarka ponownie automatycznie przechodzi do normalnego trybu pracy.

Automatyczne ładowanie wyrównawcze



Automatyczne ładowanie wyrównawcze powoduje wyrównanie napięć poszczególnych ogniw i przyczynia się do długofalowego utrzymania maksymalnej sprawności akumulatora. Zaleca się je przeprowadzać w nocy co 10 cykli ładowania/rozładowania lub w razie stwierdzenia spadku wydajności akumulatora.

- Jak zwykle włóż akumulator do ładowarki. Czerwona lampka kontrolna miga bez przerwy informując w ten sposób, że rozpoczął się cykl ładowania.

- Ładowanie trwa godzinę, po czym lampka kontrolna zaczyna się świecić na stałe. Akumulator jest teraz całkowicie naładowany i można z niego korzystać.
- Gdy po początkowej godzinie ładowania akumulator pozostawi się w ładowarce, następuje automatyczne przełączenie na tryb ładowania wyrównawczego, który trwa przez 8 godzin. W tym czasie akumulator można jednak w każdej chwili wyjąć.

Wyłączanie w celu ochłodzenia akumulatora

Gdy ładowarka wykryje, że akumulator jest zbyt gorący lub zbyt zimny, automatycznie się wyłącza, a następnie znów automatycznie włącza, gdy akumulator osiągnie normalną temperaturę. Funkcja ta służy zapewnieniu maksymalnej trwałości użytkowej akumulatora. W czasie tego wyłączenia w celu ochłodzenia czerwona lampka kontrolna ładowania najpierw miga powoli, a następnie - szybko.

Załączanie i wyłączanie (rys. A)

- By załączyć radioodbiornik, obróć regulator głośności (1) w prawo.
- By wyłączyć radioodbiornik, regulator głośności (1) obróć w lewo do oporu aż do zaskoczenia w swojej skrajnej pozycji.

Programowanie

Radioodbiornik zawiera pamięć, w której można zapamiętać czas i swoje ulubione stacje.

Wkładanie baterii (rys. C)

Do podtrzymania pamięci są konieczne baterie typ AA.

- Zwolnij rygiel (4), by otworzyć pokrywę (8) z tyłu radioodbiornika.
- Zdejmij pokrywę kieszeni baterii (9).
- Włóż baterię, zwracając uwagę na prawidłową polaryzację.
- Ponownie załóż pokrywę kieszeni baterii (9).
- Zamknij pokrywę (8).

Programowanie zegara (rys. D)

- Załącz radioodbiornik.
- Naciśnij przycisk (10), aż na wyświetlaczu (5) zacznie migać wskazanie czasu.
- Przyciskami (11 i 12) nastaw czas.
- Naciśnij przycisk (10), aż wskazanie czasu przestanie migać.

Programowanie stacji radiowych (rys. D)

W pamięci można zapamiętać 4 różne stacje FM i 4 AM.

- Załącz radioodbiornik.
- Nastaw żądaną częstotliwość zgodnie z poniższym opisem.
- Naciśnij i przytrzymaj pierwszy przycisk pamięci (13). Na wyświetlaczu (5) zaczyna migać wskazanie częstotliwości. Dalej naciskaj przycisk, aż wskazanie przestanie migać.
- Powtórz tę operację dla innych stacji.

Odbiór audycji radiowych

Regulacja głośności (rys. A)

- Regulator głośności (1) obróć do żądanej pozycji.

Wybór zakresu częstotliwości (rys. A i D)

- Naciśnij przycisk (2). Każde naciśnięcie przycisku powoduje przełączenie z FM na AM, następnie na AUX, z powrotem na FM itd.

Strojenie (rys. rys. A i D)

- Obróć pokrętkę strojeniową (3) aż do nastawienia żądanej częstotliwości, której wskazanie ukazuje się na wyświetlaczu (5).
- Alternatywnie w celu nastawienia żądanej częstotliwości można posłużyć się także przyciskami (11 i 12).

Przeszukiwanie zakresu (rys. rys. A i D)

- Naciśnij jeden z przycisków (11 lub 12). Radioodbiornik zaczyna przeszukiwać zakres, a po znalezieniu pierwszej stacji o wystarczająco dobrym odbiorze zatrzymuje się na niej.

Dodatkowe gniazdo (rys. E)

- Zdejmij kapturek ochronny z dodatkowego gniazda (14).
- Przyłącz do gniazda wtyk dodatkowego źródła sygnału.
- Wybierz tryb pracy AUX.

Źródło napięcia

Radioodbiornik może być zasilany z sieci lub akumulatora. Przełączanie między napięciem przemiennym (sieć) a napięciem stałym (akumulator) następuje automatycznie.

Konserwacja

Urządzenia firmy DEWALT odznaczają się dużą trwałością użytkową i prawie nie wymagają konserwacji. Jednak warunkiem ciągłej, bezawaryjnej pracy jest ich regularne czyszczenie.



Czyszczenie

- Przed rozpoczęciem czyszczenia obudowy najpierw odłącz radioodbiornik od sieci i wyjmij akumulator.
- Dbaj o to, by szczeliny wentylacyjne zawsze były odsłonięte i regularnie przecieraj obudowę miękką szmatką.

Ochrona środowiska



Selektywna zbiórka odpadów. Produktu tego nie wolno wyrzucać do normalnych śmieci z gospodarstw domowych.

Gdy pewnego dnia będziesz zmuszony zastąpić produkt DEWALT nowym sprzętem lub nie będziesz go już potrzebować, nie wyrzucaj go do śmieci z gospodarstw domowych, a jedynie oddaj do specjalistycznego zakładu utylizacji odpadów.



Dzięki selektywnej zbiórce zużytych produktów i opakowań niektóre materiały mogą być odzyskane i ponownie wykorzystane. W ten sposób chroni się środowisko naturalne i zmniejsza popyt na surowce.

Lokalne przepisy mogą wymagać oddawania elektrycznych urządzeń powszechnego użytku sprzedawcy, u którego produkt został zakupiony, lub do punktów zbiorczych.

Firma DEWALT chętnie przyjmuje stare, wyprodukowane przez siebie urządzenia i utylizuje je zgodnie z obowiązującymi przepisami. Usługa ta jest bezpłatna. By z niej skorzystać, oddaj elektronarzędzie do autoryzowanego warsztatu naprawczego, który prowadzi zbiórkę w naszym imieniu.

W instrukcji tej zamieszczono adresy przedstawicielstw handlowych firmy DEWALT, które udzielają informacji o warsztatach serwisowych. Ich listę znajdziesz także w internecie pod adresem: www.2helpU.com.



Akumulator

Akumulator odznacza się dużą trwałością użytkową. Z czasem jednak pojemność akumulatora maleje i wykonanie zaplanowanej pracy staje się coraz trudniejsze. Zużyty akumulator zlikwiduj zgodnie z obowiązującymi przepisami o ochronie środowiska:

- Całkowicie rozładuj akumulator i wyjmij go z elektronarzędzia.
- Akumulatory niklowo-wodorkowe i niklowo-kadmowe nadają się do powtórnego wykorzystania. W celu zawrócenia do obiegu i usunięcia w sposób nie zagrażający środowisku oddaj akumulator do komunalnego punktu skupu. Powołane do tego celu instytucje na pewno fachowo się nim zajmą.

Deklaracja zgodności z normami UE



Firma DEWALT deklaruje niniejszym, że radioodbiornik-ładowarka DC011 został wykonany zgodnie z następującymi wytycznymi i normami: 89/336/EEC, 73/23/EEC, EN 60065, EN 50081, EN 50082, EN 55013, EN 55020, EN 61000-3-2 i EN 61000-3-3.

By uzyskać więcej informacji na ten temat, prosimy o zwracanie się pod podany niżej adres lub do jednej z naszych filii wymienionych na tylnej okładce instrukcji obsługi.

A handwritten signature in black ink, appearing to read 'H. Großmann'.

Dyrektor Działu Konstrukcyjnego
Horst Großmann
DEWALT, Richard-Klinger-Straße 11,
D-65510, Idstein, Niemcy
15-08-2007

Wskazówki dotyczące bezpieczeństwa

Przy korzystaniu z elektronarzędzi przestrzegaj obowiązujących przepisów bhp, by zminimalizować ryzyko porażenia prądem elektrycznym, pożaru i doznania urazu ciała. Przed użyciem narzędzia przeczytaj podane niżej wskazówki bezpieczeństwa pracy i dobrze zapamiętaj je na przyszłość!

Uwagi ogólne

- **Utrzymuj porządek w miejscu pracy.** Nieporządek w miejscu pracy grozi wypadkiem.
- **Uwzględniaj wpływy otoczenia.** Nie wystawiaj urządzenia na działanie deszczu. Nie używaj go w wilgotnym ani mokrym otoczeniu. Zadbaj o dobre oświetlenie miejsca pracy (250 - 300 luks). Nie załączaj urządzenia w miejscach, gdzie występuje niebezpieczeństwo pożaru bądź wybuchu, jak na przykład w pobliżu palnych cieczy lub gazów.
- **Chroń się przed porażeniem prądem elektrycznym.** Unikaj dotykania uziemionych elementów, jak na przykład rury, grzejniki, piece i chłodziarki. W ekstremalnych warunkach zastosowania (na przykład duża wilgotność, unoszenie się pyłu metalowego itp.) bezpieczeństwo elektryczne można zwiększyć przez zastosowanie transformatora separującego lub wyłącznika ochronnego różnicowo-prądowego.
- **Nie dopuszczaj dzieci do miejsca pracy!** Nie dopuszczaj dzieci, osób postronnych ani zwierząt do miejsca pracy i pilnuj, by nie dotykały urządzenia ani kabla sieciowego.
- **Używaj odpowiednich narzędzi roboczych.** W niniejszej instrukcji opisano zastosowanie urządzenia zgodne z przeznaczeniem. Do ciężkich prac nie używaj zbyt słabych narzędzi roboczych ani przystawek. Optymalną jakość i osobiste bezpieczeństwo osiągniesz tylko przy użyciu właściwego narzędzia. Nie przeciążaj urządzenia.
Ostrzeżenie! Używanie innych nasadek i wyposażenia niż zalecane w tej instrukcji lub wykonywanie prac niezgodnych z przeznaczeniem produktu może doprowadzić do wypadku.
- **Kontroluj urządzenie pod względem uszkodzeń.** Przed użyciem sprawdź urządzenie i kabel sieciowy, czy są całkowicie sprawne. Nie zapomnij przy tym o ruchomych elementach. By zapewnić nienaganną pracę urządzenia, wszystkie części muszą być prawidłowo zamontowane, a uszkodzone elementy i urządzenia zabezpieczające naprawione lub wymienione. W żadnym wypadku nie używaj urządzenia z niesprawnym wyłącznikiem czy też jakimkolwiek innym wadliwym elementem. W razie potrzeby zleć wymianę autoryzowanemu warsztatowi serwisowemu DEWALT. Nie próbuj samemu naprawiać urządzenia.

- **Bezpiecznie przechowuj swoje narzędzia!** Nieużywane urządzenia przechowuj w suchym, niedostępnym dla dzieci miejscu.
- **Starannie konserwuj swoje narzędzia.** Ostrz i utrzymuj w czystości swoje narzędzia, gdyż jest to warunkiem bezpieczeństwa pracy. Stosuj się do instrukcji konserwacji i wymiany narzędzi. Wszystkie rękojeści i wyłączniki powinny być suche, czyste, niezabrudzone olejem ani smarem.
- **Naprawy:** Opisywane urządzenie jest zgodne z obowiązującymi przepisami bezpieczeństwa i higieny pracy. Naprawy zlecaj tylko autoryzowanemu warsztatowi serwisowemu firmy DEWALT. Naprawy mogą być wykonywane wyłącznie przez uprawnionych do tego specjalistów przy użyciu oryginalnych części zamiennych; w przeciwnym razie użytkownik naraża się na nieprzewidywalne konsekwencje.

Przepisy bezpieczeństwa pracy urządzeń sieciowych

- **Przedłużacz**
Przed użyciem urządzenia sprawdź przedłużacz i wymień go w razie wykrycia uszkodzenia. Przy pracy na wolnym powietrzu stosuj tylko przeznaczone do tego celu i odpowiednio oznakowane przedłużacze.
- **Wyjmij wtyczkę sieciową**
Wyłącz urządzenie, odczekaj, aż się zatrzyma, i dopiero wtedy opuść miejsce pracy. W razie nieużywania urządzenia, przed rozpoczęciem wykonywania prac konserwacyjnych, czy też przy wymianie narzędzia roboczego bądź jakiegokolwiek innej części zawsze wyjmij wtyczkę kabla zasilającego z gniazda sieciowego.
- **Ostrożnie obchodź się z kablem**
Nie przenoś elektronarzędzia za kabel ani nie używaj kabla do wyjmowania wtyczki z gniazda sieciowego. Chroń kabel przed wysoką temperaturą, olejem i ostrymi krawędziami.

Przepisy bezpieczeństwa pracy urządzeń akumulatorowych

- **Wyjmij akumulator**
Zanim pozostawisz urządzenie bez nadzoru, wyłącz je i odczekaj, aż całkowicie się zatrzyma. W razie nieużywania urządzenia, przed rozpoczęciem wykonywania prac konserwacyjnych i przy wymianie akcesoriów lub części narzędzia wyjmij akumulator.

Dodatkowe wskazówki bezpieczeństwa pracy akumulatorów



Niebezpieczeństwo pożaru! Uważaj, by jakieś metalowe elementy (na przykład klucze przenoszone w kieszeni razem z akumulatorem) nie zwały biegunów wyjętego akumulatora.

- Elektrolit stanowi roztwór wodorotlenku potasowego o stężeniu od 25% do 30%, który jest szkodliwy dla zdrowia. Gdyby roztwór ten zetknął się ze skórą, natychmiast obficie spłucz ją wodą. Zubożnij roztwór łagodnym kwasem, jak sok cytrynowy lub ocet. Gdyby elektrolit prysnął w oczy, przepłucz je dużą ilością czystej wody przez przynajmniej 10 minut.
- Nigdy nie próbuj otwierać akumulatora.

Tabliczki na ładowarce i akumulatorze

Tabliczki na ładowarce i akumulatorze mają następujące znaczenie:



Akumulator jest ładowany.



Akumulator jest naładowany.



Akumulator jest uszkodzony.



Nie wkładaj do obudowy żadnych elektrycznie przewodzących przedmiotów.



Nigdy nie ładuj uszkodzonego akumulatora, lecz natychmiast wymień go na nowy.



Przed użyciem dokładnie przeczytaj instrukcję obsługi.



Używaj tylko akumulatorów DEWALT; inne akumulatory mogą pęknąć, co niechybnie prowadzi do szkód rzeczowych i osobowych.



Nie wystawiaj ładowarki na działanie wilgoci.



Natychmiast wymieniaj uszkodzone kable.



Akumulator ładuj tylko w temperaturze otoczenia w zakresie od +4 °C do +40 °C.



Gdy akumulator się zużyje, zlikwiduj go zgodnie z obowiązującymi przepisami o ochronie środowiska.



Nie wrzucaj akumulatora do ognia.

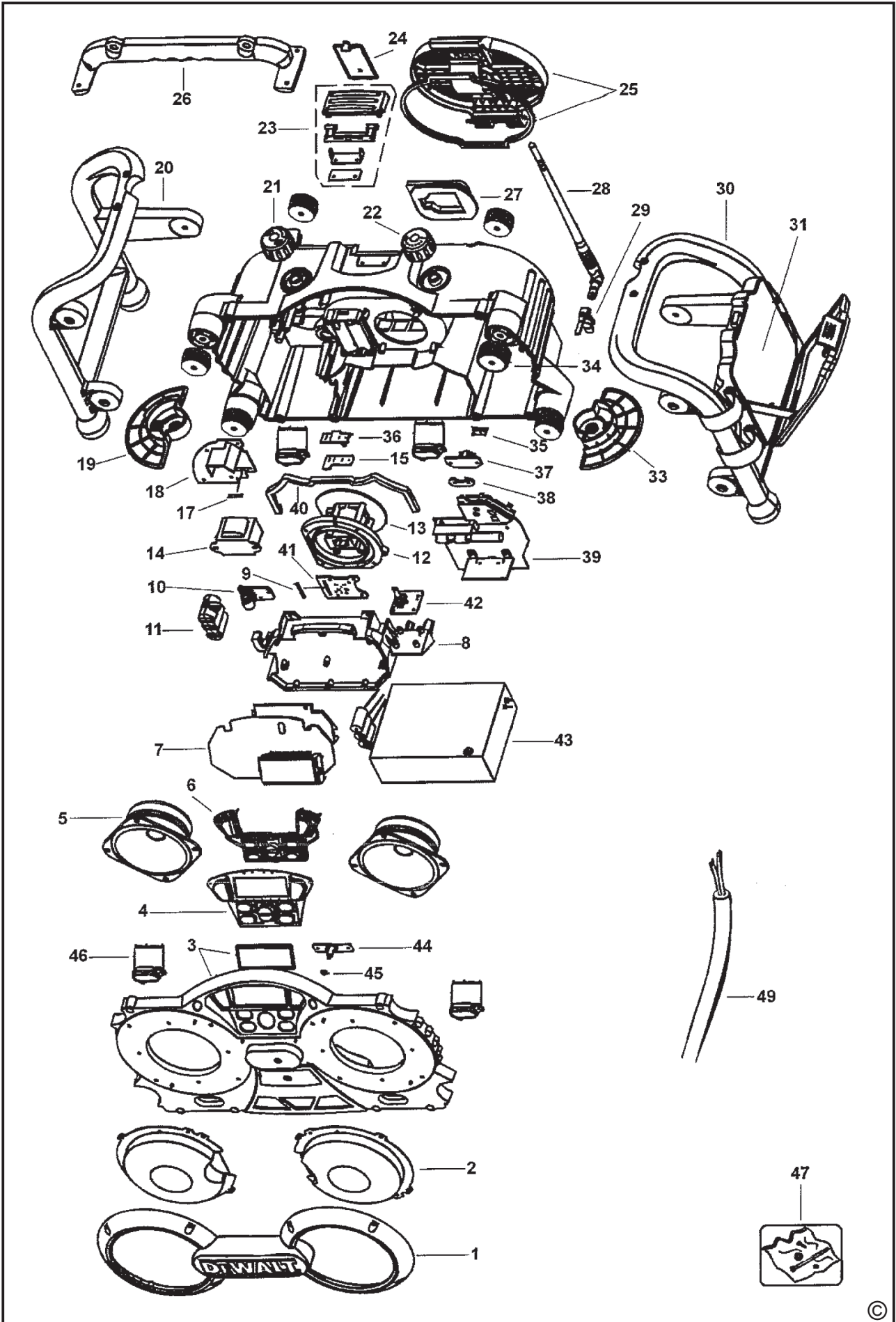
DeWALT

Warunki gwarancji:

Gwarantujemy sprawne działanie produktu, zgodnie z warunkami techniczno-eksploatacyjnymi opisanymi w instrukcji obsługi. Niniejszą gwarancją nie są objęte elementy podlegające naturalnemu zużyciu.

1. Niniejszą gwarancją objęte są usterki produktu spowodowane wadami produkcyjnymi i wadami materiałowymi.
2. Niniejsza gwarancja jest ważna po przedstawieniu przez Klienta w Centralnym Serwisie Gwarancyjnym reklamowanego produktu oraz łącznie:
 - a) poprawnie wypełnionej karty gwarancyjnej;
 - b) ważnego paragonu zakupu z datą sprzedaży taką, jak w karcie gwarancyjnej lub kopii faktury.
3. Gwarancja obejmuje bezpłatną naprawę urządzenia (wraz z bezpłatną wymianą uszkodzonych części) w okresie 12 miesięcy od daty zakupu.
4. Produkt reklamowany musi być:
 - a) dostarczony bezpośrednio do Centralnego Serwisu Gwarancyjnego wraz z poprawnie wypełnioną kartą gwarancyjną i ważnym paragonem zakupu (lub kopią faktury) oraz szczegółowym opisem uszkodzenia, lub
 - b) przesłany do Centralnego Serwisu Gwarancyjnego za pośrednictwem punktu sprzedaży wraz z dokumentami wymienionymi powyżej.
5. Koszty wysyłki do Centralnego Serwisu Gwarancyjnego ponosi Serwis. Wszelkie koszty związane z zapewnieniem bezpiecznego opakowania, ubezpieczeniem i innym ryzykiem ponosi Klient. W przypadku odrzucenia roszczenia gwarancyjnego, produkt jest odsyłany do miejsca nadania na koszt adresata.
6. Usterki ujawnione w okresie gwarancji będą usunięte przez Centralny Serwis Gwarancyjny w terminie:
 - a) 14 dni roboczych od daty przyjęcia produktu przez Centralny Serwis Gwarancyjny;
 - b) termin usunięcia wady (punkt 6a) może być wydłużony o czas niezbędny do importu niezbędnych części zamiennych.
7. Klient otrzyma nowy sprzęt, jeżeli:
 - a) Centralny Serwis Gwarancyjny stwierdzi na piśmie, że usunięcie wady jest niemożliwe;
 - b) produkt nie podlega naprawie, tylko wymianie bez dokonywania naprawy.
8. O ile taki sam produkt jest nieosiągalny, może być wydany nowy produkt o nie gorszych parametrach.
9. Decyzja Centralnego Serwisu Gwarancyjnego odnośnie zasadności zgłaszanych usterek jest decyzją ostateczną.
10. Gwarancją nie są objęte:
 - a) wadliwe działanie lub uszkodzenia spowodowane niewłaściwym użytkowaniem lub użytkowaniem produktu niezgodnie z przeznaczeniem, instrukcją obsługi lub przepisami bezpieczeństwa;
 - b) wadliwe działanie lub uszkodzenia spowodowane przeciążaniem narzędzia, które prowadzi do uszkodzeń silnika, przekładni lub innych elementów, a także stosowaniem osprzętu innego niż zalecany przez DeWALT;
 - c) mechaniczne uszkodzenia produktu i wywołane nimi wady;
 - d) wadliwe działanie lub uszkodzenia na skutek działania pożaru, powodzi, czy też innych klęsk żywiołowych, korozji, normalnego zużycia w eksploatacji czy też innych czynników zewnętrznych;
 - e) produkty, w których naruszone zostały plomby gwarancyjne lub, które były naprawiane poza Centralnym Serwisem Gwarancyjnym lub były przerabiane w jakikolwiek sposób;
 - f) elementy ulegające naturalnemu zużyciu.
11. Centralny Serwis Gwarancyjny, firmy handlowe, które sprzedały produkt, nie udzielają upoważnień ani gwarancji innych niż określone w karcie gwarancyjnej. W szczególności nie obejmują prawa Klienta do domagania się zwrotu utraconych zysków w związku z uszkodzeniem produktu.
12. Gwarancja nie wyłącza, nie ogranicza ani nie zawiesza uprawnień kupującego wynikających z niezgodności towaru z umową

Centralny Serwis Gwarancyjny ERPATECH
ul. Obozowa 61, 01-418 Warszawa
tel.: (22) 862-08-08, fax: (22) 862-08-09



CZ ZÁRUČNÍ LIST

PL KARTA GWARANCYJNA

H JÓTÁLLÁSI JEGY

SK ZÁRUČNÝ LIST

DEWALT[®]

CZ měsíců
H hónap

12

PL miesięcy
SK mesiacov

CZ	Výrobní kód	Datum prodeje	Razítko prodejny Podpis
H	Gyári szám	A vásárlás napja	Pecset helye Aláírás
PL	Numer seryjny	Data sprzedaży	Stempel Podpis
SK	Číslo série	Dátum predaja	Pečiatka predajne Podpis

(CZ)

Adresy servisu
Band Servis
Klásterského 2
CZ-14300 Praha 4
Tel.: 00420 2 444 03 247
Fax: 00420 2 417 70 204

Band Servis
K Pasekám 4440
CZ-76001 Zlín
Tel.: 00420 577 008 550,1
Fax: 00420 577 008 559
<http://www.bandservis.cz>

(H)

Black & Decker Központi
Garanciális-és Márkaszeriz
1163 Budapest
(Sashalom) Thököly út 17.
Tel.: 403-2260
Fax: 404-0014

(PL)

Adres serwisu centralnego
ERPATECH
ul. Obozowa 61
01-418 Warszawa
Tel.: 022-8620808
Fax: 022-8620809

(SK)

Adresa servisu
Band Servis
Paulínska ul. 22
SK-91701 Trnava
Tel.: 00421 33 551 10 63
Fax: 00421 33 551 26 24

(CZ) Dokumentace záruční opravy

(PL) Przebieg napraw gwarancyjnych

(H) A garanciális javítás dokumentálása

(SK) Záznamy o záručných opravách

CZ	Číslo	Datum příjmu	Datum zakázky	Číslo zakázky	Závada	Razítko Podpis
H	Sorszám	Bejelentés időpontja	Javítási időpont	Javítási munkalapszám	Hiba jelleg oka	Pecset Aláírás
	Jótállás új határideje					
PL	Nr.	Data zgłoszenia	Data naprawy	Nr. zlecenia	Przebieg naprawy	Stempel Podpis
SK	Číslo dodávky	Dátum nahlásenia	Dátum opravy	Číslo objednávky	Popis poruchy	Pečiatka Podpis